



**Modélisation de l'environnement Web  
S@MI-Persévérance  
Août 2006**

**Projet financé par le FQRSC et par le ministère de l'Éducation, du  
Loisir et du Sport  
dans le cadre du Programme de recherche sur la persévérance et la  
réussite scolaires**

**Conception :** Louise Sauvé  
Johanne Fournier

**Équipe de recherche :** Louise Sauvé, chercheure principale, Télé-université  
Godelieve Debeurme, co-chercheure, Université de Sherbrooke  
Alan Wright, co-chercheur, UQAR, Campus de Lévis  
Johanne Fournier, auxiliaire de recherche et de coordination, Télé-université  
Émilie Fontaine, auxiliaire de recherche, Université de Sherbrooke  
Louis Poulette, informaticien, Télé-université / SAVIE  
Sylvain St-Pierre, informaticien, Télé-université / SAVIE  
Annie Lachance, adjointe administrative et correction linguistique, Télé-université / SAVIE

**Partenaires :**

Application Pédagogique de l'Ordinateur au Postsecondaire APOP 1660 Boul. de l'Entente Québec, (Québec) G1S 4S3	Association Étudiante de la Télé-université AETELUQ 455, rue du Parvis C.P. 4800, succ. Terminus Québec, (Québec) G1K 9H5
---	--

Association Générale des Étudiants du Campus de Lévis AGECALE/UQAR 55, rue du Mont-Marie Lévis (Québec) G6V 8R9	CAPRES Consortium d'Animation sur la Persévérance en Enseignement Supérieur UQSS 475, rue de l'Église Québec, (Québec)
---	--

CTREQ Centre de Transfert pour la Réussite Éducative au Québec 184, rue Racine, bureau 400 Loretteville (Québec) G2B 1 E3	Fédération des Cégeps 500, boulevard Crémazie Est Montréal (Québec) H2P 1E7
---	--

Fédération Étudiante de l'Université de Sherbrooke Université de Sherbrooke Local 111, Pavillon de la vie étudiante 2500, boul. Université Sherbrooke, (Québec) J1K 2R1	Centre d'expertise et de recherche SAVIE 575, rue Sainte-Hélène suite 102 Québec, (Québec) G1K 9M4
--	---

© 2006. Tous droits de reproduction, de traduction et d'adaptation, en tout ou en partie, par quelque moyen que ce soit, sont réservés aux auteurs du présent texte.

Note - Dans ce document, le générique masculin est utilisé sans discrimination et uniquement dans le but d'alléger le texte.

Table des matières

INTRODUCTION.....	1
1. L'ENVIRONNEMENT D'AIDE ET DE SOUTIEN À LA PERSÉVÉRANCE AUX ÉTUDES.....	2
1.1 Le contenu de la barre de navigation de l'environnement étudiant .....	3
1.2 Le contenu du menu Persévérer aux études .....	7
1.3 Le contenu du sous-menu Ma première session d'études .....	10
1.4 Le mécanisme de tri des outils d'aide à la persévérance.....	49
1.6 Contenu des autres sections de l'environnement étudiant.....	63
1.6.1 Contenu du menu Portfolio .....	64
1.6.2 Contenu du menu Rechercher un outil .....	65
2. L'ENVIRONNEMENT DE CONCEPTION.....	67
2.1 Les outils de conception.....	68
2.1.1 Canevas des questionnaires.....	69
<i>La grille d'énoncés</i> .....	69
<i>Questionnaire d'analyse de besoins</i> .....	72
2.1.2 Types de questions offerts par les canevas de questionnaire .....	76
<i>Question Vrai ou faux et Oui ou Non</i> .....	77
<i>Question Choix multiple (une seule réponse)</i> .....	77
<i>Question Choix multiple (plus d'une réponse)</i> .....	78
<i>Question Tableau à compléter</i> .....	79
<i>Question Phrase trouée</i> .....	79
<i>Question d'association (appariement)</i> .....	80
<i>Question avec réponse ouverte courte textuelle ou mathématique</i> .....	81
<i>Question avec réponse ouverte</i> .....	82
<i>Question à séquence logique</i> .....	82
1.1.3 Les canevas d'outils d'aide à la réussite .....	83
<i>Exposé écrit</i> .....	83
<i>Exposé multimédia</i> .....	85
2.2. Les outils de conception du système d'aide à la réussite .....	86
2.2.1 Organisateur de contenu.....	87
2.2.2 Référentiel de compétences.....	89
2.3 Les outils d'entreposage.....	89
2.3.1 Le répertoire virtuel d'outils d'aide à la persévérance .....	89
2.3.2 Les archives des dossiers des personnes apprenantes .....	98
2.4 Les outils de communication.....	98
2.5 Un accès direct à l'environnement d'apprentissage.....	98

**Liste des tableaux**

Tableau 1. Les composantes du menu et du sous-menu de l'environnement privé de l'étudiant ..	3
Tableau 2. Le contenu du sous-menu Avant mon admission.....	3
Tableau 3. Le contenu du sous-menu Avant ma 1ere session d'études .....	4
Tableau 4. Le contenu du sous-menu Ma première session d'études .....	4
Tableau 5. Regroupement des catégories d'énoncés selon les libellés choisis pour le site Web.	10
Tableau 6. Contenu de Identifier mes difficultés personnelles- explication .....	13
Tableau 7. Contenu de Identifier mes difficultés personnelles – Mon choix de carrière.....	14
Tableau 8. Contenu de Identifier mes difficultés personnelles- Mon niveau de stress .....	15
Tableau 9. Contenu de Identifier mes difficultés personnelles – Ma situation financière .....	16
Tableau 10. Contenu de Identifier mes difficultés personnelles – Le soutien de mes proches....	17
Tableau 11. Contenu de Identifier mes difficultés personnelles – La gestion de mon temps .....	18
Tableau 12. Contenu de Identifier mes difficultés personnelles- Mes préoccupations personnelles.....	19
Tableau 13. Exemple de tableau synthèse de Identifier mes difficultés personnelles .....	20
Tableau 14. Contenu de Mettre à jour mes préalables - explication .....	21
Tableau 15. Contenu de Mettre à jour mes préalables – Mes compétences préalables .....	21
Tableau 16. Contenu de Mettre à jour mes préalables – Mes connaissances préalables .....	22
Tableau 17. Exemple de tableau synthèse pour Mettre à jour mes préalables.....	23
Tableau 18. Contenu de M'intégrer dans mes études .....	24
Tableau 19. Contenu de M'intégrer dans mes études – Mon institution.....	25
Tableau 20. Contenu de M'intégrer dans mes études – Mon programme d'études.....	26
Tableau 21. Contenu de M'intégrer dans mes études – Mon intégration dans mon institution...	27
Tableau 22. Exemple de tableau synthèse pour M'intégrer dans mes études .....	28
Tableau 23. Contenu de M'améliorer à l'oral et à l'écrit – explication .....	29
Tableau 24. Contenu de M'améliorer à l'oral et à l'écrit – français-lecture.....	30
Tableau 25. Contenu de M'améliorer à l'oral et à l'écrit – français écriture .....	31
Tableau 26. Contenu de M'améliorer à l'oral et à l'écrit – anglais lecture et écriture.....	32
Tableau 27. Exemple de tableau synthèse de M'améliorer à l'oral et à l'écrit .....	33
Tableau 28. Contenu de Développer mes stratégies d'études - explication.....	34
Tableau 29. Contenu de Développer mes stratégies d'études - stratégies d'apprentissage .....	35
Tableau 30. Contenu de Développer mes stratégies d'études .....	36
Tableau 31. Exemple de tableau synthèse pour Développer mes stratégies d'études.....	37
Tableau 32. Liste des énoncés par catégorie de questionnaires .....	38
Tableau 33. Tableau synthèse de Mes choix personnels.....	47
Tableau 34. Exemple d'une feuille de route personnalisée (Mes outils d'aide) .....	48
Tableau 35. Adéquation des énoncés avec les descripteurs .....	49
Tableau 36. Adéquation des descripteurs avec les énoncés à revoir .....	56
Tableau 37. Feuille de route personnalisée (mes outils d'aide) .....	63
Tableau 38. Page de recherche d'un outil .....	65
Tableau 39. Contenu du menu Outils de communication .....	66
Tableau 40. Contenu du menu Outils personnels.....	66
Tableau 41. Contenu du menu de l'environnement de conception .....	67
Tableau 42. Contenu de la Table des matières.....	68

Tableau 43. Page de la grille d'énoncés .....	69
Tableau 44. Identification du test critérié.....	71
Tableau 45. Page introduction.....	71
Tableau 46. Page Résultats.....	71
Tableau 48. Page introduction.....	73
Tableau 49. Exemple de questionnaire d'analyse de besoins .....	73
Tableau 50. Mise en forme du questionnaire .....	76
Tableau 51. Question Vrai ou faux et Oui ou Non.....	77
Tableau 52. Question Choix multiple (une seule bonne réponse).....	77
Tableau 53. Question Choix multiple (plus d'une bonne réponse).....	78
Tableau 54. Tableau à compléter .....	79
Tableau 55. Phrase trouée .....	79
Tableau 56.. Question d'association.....	80
Tableau 57. Question à réponse courte textuelle ou mathématique .....	81
Tableau 58. Question ouverte.....	82
Tableau 59. Question à séquence logique .....	82
Tableau 60. Identification des outils .....	84
Tableau 61. Page introduction.....	84
Tableau 62. Page Textuelle .....	84
Tableau 63. Page Textuelle et illustrée .....	84
Tableau 64. Page Conclusion .....	84
Tableau 65. Identification de l'outil .....	85
Tableau 66. Page introduction.....	85
Tableau 67. Page Textuelle .....	85
Tableau 68. Page Textuelle et illustrée .....	85
Tableau 69. Page Textuelle et sonore.....	85
Tableau 70. Page Textuelle et vidéo .....	85
Tableau 71. Page Conclusion .....	86
Tableau 72. Les outils de conception de l'environnement de persévérance aux études .....	86
Tableau 73. Contenu de l'organisateur de l'environnement d'aide à la réussite .....	87
Tableau 74. Les descripteurs généraux du répertoire d'outils d'aide.....	89
Tableau 75. Les descripteurs techniques.....	90
Tableau 76. Les descripteurs pédagogiques .....	91
Tableau 77. Les descripteurs des droits d'utilisation .....	91
Tableau 78. Les relations.....	92
Tableau 79. Les domaines, catégories et descripteurs.....	92

**Liste des figures**

Figure 1. Page d'accueil du site SAMI Persévérance ..... 7

Figure 2. Structure 2006 des moments d'intervention offerts par le système en ligne S@MI-  
Persévérance ..... 8

Figure 3. Schéma du cheminement de la personne apprenante dans le sous-menu Ma première  
session d'étude ..... 9

Figure 4. Exemple de tableau synthèse ..... 70

Figure 5. Exemple de tableau synthèse ..... 72

Figure 6. Exemple de résultats du questionnaire d'analyse de besoin ..... 76

### INTRODUCTION

Dans le cadre d'un projet de recherche, financé par le FQRSC, l'équipe se propose d'adapter la plateforme SAMI-DPS et Personn@lisa afin de faciliter la mise en place d'un système d'aide multimédia interactif à la persévérance aux études (S@MI-Persévérance) postsecondaires.

S@MI-Persévérance est un environnement Web d'aide et de soutien à la persévérance aux études. Ce système se veut pour la personne apprenante un lieu d'autoapprentissage, d'autoréflexion et d'autoévaluation. De façon plus spécifique, la personne apprenante peut réaliser une démarche de persévérance aux études à différents moments de son cheminement dans un programme d'études, notamment :

- avant son admission dans un établissement: un ePortfolio, une démarche de choix de programme d'études;
- après son inscription et avant la première session d'études dans un établissement : l'analyse de son profil d'apprentissage;
- au début et pendant sa première session d'études : une analyse de ses besoins ou des difficultés qu'elle rencontre, le choix des outils d'aide et de soutien pour faciliter ses études, un lieu de rencontre et d'échange avec les autres étudiants, un espace d'autoréflexion sur les acquis effectués lors de la première session et sur la planification des sessions suivantes;
- pendant les autres sessions d'études : ces parties du système seront développées dans une phase II du programme de recherche et selon les résultats obtenus lors de la première expérimentation de S@MI-Persévérance.

Pour construire ce système, nous adapterons l'environnement de conception (Personn@lisa) afin qu'il offre aux concepteurs (par exemple, professeurs, professionnels pédagogiques, conseillers pédagogiques) un lieu de travail dans lequel ils pourront développer, selon leurs besoins et leur contexte, différents outils qui facilitent le cheminement d'une personne apprenante afin de trouver les outils d'aide et de soutien à la persévérance aux études. Ces outils sont de plusieurs ordres :

- des grilles d'énoncés liés aux difficultés rencontrées par les personnes apprenantes à différents moments de leur étude dans un programme;
- des questionnaires d'analyse de besoins pour identifier les compétences d'apprentissage à développer;
- des tests critériés pour évaluer les compétences acquises et les besoins d'apprentissage d'une personne apprenante inscrite à un programme d'études postsecondaires;
- des outils d'aide et de soutien à la persévérance (sous forme d'objets d'apprentissage).

Le présent rapport de modélisation présente dans sa première partie l'environnement de soutien à la persévérance aux études et dans la deuxième partie le contenu de l'environnement de conception.

## 1. L'ENVIRONNEMENT D'AIDE ET DE SOUTIEN À LA PERSÉVÉRANCE AUX ÉTUDES

Différentes composantes constituent S@MI-Persévérance. La figure 1 est la page d'accueil du système d'aide. La personne apprenante est invitée à s'inscrire pour accéder à SAMI-Persévérance. Des données sociodémographiques seront recueillies au moment de l'inscription pour soutenir les objectifs de la recherche financée par le FQRSC.

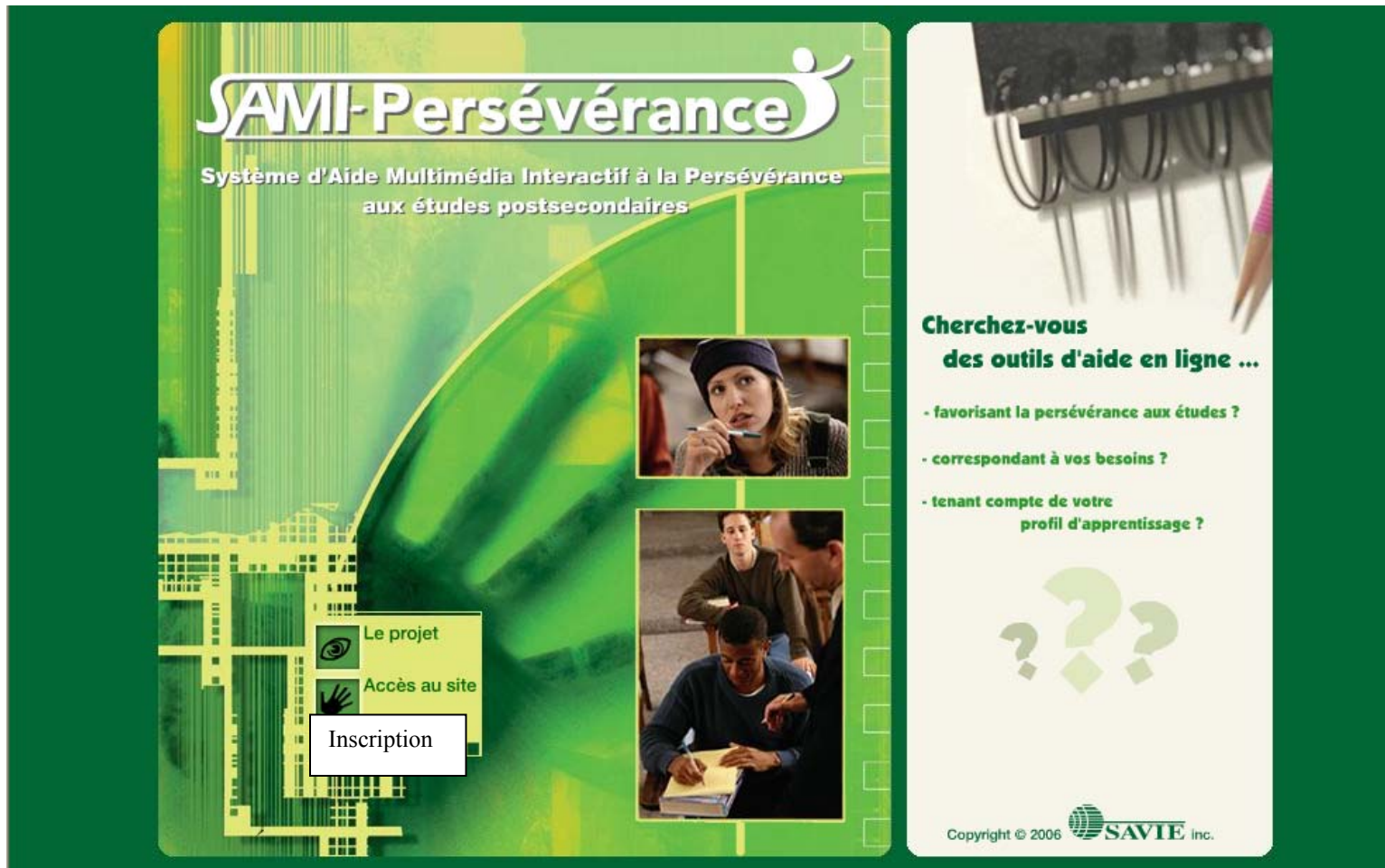


Figure 1. Page d'accueil de SAMI-Persévérance



### 1.1 Le contenu de la barre de navigation de l'environnement étudiant

Le tableau 1 liste les composantes de la barre de navigation à deux niveaux de l'environnement privé et le contenu de la page d'accueil de l'environnement privé

Tableau 1. Les composantes du menu et du sous-menu de l'environnement privé de l'étudiant

Barre de navigation – Premier niveau		Barre de navigation – Deuxième niveau		
<b>Accueil</b> - Mot de bienvenue	<b>Persévérer aux études</b> - Avant mon admission - Avant ma 1 <sup>ère</sup> session d'études - Ma première session d'études	<b>Portfolio</b> <ul style="list-style-type: none"> <li>• Mon CV</li> <li>• Mon profil d'apprentissage</li> <li>• Mes outils d'aide</li> </ul>	<b>Outils de communication</b> <ul style="list-style-type: none"> <li>• Vidéoconférence</li> <li>• Forum</li> </ul>	<b>Outils de travail</b> <ul style="list-style-type: none"> <li>- Bloc-notes</li> <li>- Bottin</li> <li>- Plan du site</li> </ul>
<b>Animation en flash qui présente les différents moments d'étude ou domaine d'intervention pour faciliter le choix de la personne apprenante</b>				

Les tableaux 2, 3 et 4 indiquent la description du contenu des menus de troisième niveau du cheminement Persévérer aux études.

Tableau 2. Le contenu du sous-menu Avant mon admission

<b>Accueil</b> - Mot de bienvenue	<b>Persévérer aux études</b> <b>- Avant mon admission</b> - Avant ma 1 <sup>ère</sup> session d'études - Ma première session d'études	<b>Portfolio</b> <ul style="list-style-type: none"> <li>• Mon CV</li> <li>• Mon profil d'apprentissage</li> <li>• Mes outils d'aide</li> </ul>	<b>Outils de communication</b> <ul style="list-style-type: none"> <li>• Vidéoconférence</li> <li>• Forum</li> </ul>	<b>Outils de travail</b> <ul style="list-style-type: none"> <li>- Bloc-notes</li> <li>- Bottin</li> <li>- Plan du site</li> </ul>
<ul style="list-style-type: none"> <li>• <b>Rédiger mon CV</b></li> <li>• <b>Choisir mon programme</b></li> </ul>				

Tableau 3. Le contenu du sous-menu Avant ma 1<sup>ère</sup> session d'études

Accueil - Mot de bienvenue	Persévérer aux études - Avant mon admission - Avant ma 1 <sup>ère</sup> session d'études - Ma première session d'études	Portfolio • Mon CV • Mon profil d'apprentissage • Mes outils d'aide	Outils de communication • Clavardage • Vidéoconférence • Forum	Outils de travail - Bloc-notes - Bottin - Plan du site
<ul style="list-style-type: none"> <li>• <b>Connaître mon profil d'apprentissage</b></li> <li>• <b>Préparer ma première session d'études</b></li> </ul>				

Tableau 4. Le contenu du sous-menu Ma première session d'études

Accueil - Mot de bienvenue	Persévérer aux études - Avant mon admission - Avant ma 1 <sup>ère</sup> session d'études - Ma première session d'études	Portfolio • Mon CV • Mon profil d'apprentissage • Mes outils d'aide	Outils de communication • Clavardage • Vidéoconférence • Forum	Outils de travail - Bloc-notes - Bottin - Plan du site
<ul style="list-style-type: none"> <li>• <b>Mes outils d'aide</b></li> <li>• <b>Identifier mes difficultés personnelles</b></li> <li>• <b>Mettre à jour mes connaissances</b></li> <li>• <b>M'intégrer dans mes études</b></li> <li>• <b>M'améliorer à l'oral et l'écrit</b></li> <li>• <b>Développer mes stratégies d'études</b></li> <li>• <b>Faire le suivi de ma session</b></li> </ul>				

La barre de navigation comprend différents niveaux :

- Le premier niveau, toujours affiché dans toutes les pages Web de l'environnement permet de naviguer rapidement d'un menu à l'autre.
- Le deuxième niveau, affichable lorsque la souris glisse sur le sous-menu du premier niveau, permet l'accès à des sous-menus regroupés pour faciliter la visibilité de l'environnement.
- Le troisième niveau, affichable lorsque la souris clique sur une des composantes du sous-sous-menu. Par exemple, dans le tableau 2, nous retrouvons les composantes du sous-menu Avant l'admission

Un texte d'accueil explique le contenu du site.

### **Bienvenue dans l'environnement de persévérance aux études !**

SAMI-Persévérance (Système d'aide Multimédia Interactif à la Persévérance aux études) met à la disposition des étudiants et du personnel enseignant un environnement d'aide à la persévérance et à la réussite des études.

Au cours d'une formation, le chemin se révèle parfois sinueux et les obstacles nombreux : gérer son temps, panne de motivation, faiblesses en français écrit ou oral, autres exigences universitaires.

Pour relever ces défis, le site SAMI-Persévérance offre une panoplie d'activités; questionnaires pour apprendre à se connaître à titre d'apprenant, outil de rédaction de CV numérique, dispositif pour cerner les difficultés et répertoire d'outils d'aide au contenu diversifié offrant un support à la réussite.

Également, des outils de communication tels que le forum de discussion et l'audio/vidéoconférence permettent d'échanger avec les autres membres inscrits. Voilà une bonne occasion d'obtenir du soutien de la part de collègues étudiantes et étudiants, et de la part des intervenants, sur demande.

Pour effectuer une analyse des besoins en termes d'outils d'aide, il suffit de compléter les questionnaires d'énoncés situés dans le menu *Persévérer aux études* dans le sous-menu *Ma première session d'études*. Mais d'abord, nous t'invitons à compléter les questionnaires qui te permettront d'apprendre à connaître ton profil d'apprenant dans la section *Connaître mon profil d'apprenant*, situé le menu *Persévérer aux études* dans le sous-menu *Avant ma première session*.

En complétant ton profil d'apprentissage, tu t'assureras que les outils d'aide qui te seront proposés correspondront à tes préférences d'apprentissage.

*Bonne session !*

Un texte d'introduction des trois moments est intégré dans l'élément du menu de premier niveau, soit lorsqu'on clique sur le menu Persévérer aux études. Une animation flash contenant les courts textes permet à l'étudiant de repérer facilement la série d'activités correspondant au moment opportun de son cheminement.

Textes d'introduction des trois moments.

- Avant mon admission

Le choix d'un programme de formation est l'aboutissement d'une longue réflexion. Afin de t'aider à y voir plus clair, à faire le bon choix et à œuvrer dans un domaine qui animera tes passions et te permettra de t'accomplir, nous te proposons deux activités qui tiennent compte de tes intérêts et de ton bagage d'expérience.

D'abord, l'activité Rédiger mon CV permettra de faire l'inventaire de tes expériences professionnelles, de tes accomplissements et des compétences que tu as acquis à travers tes différentes expériences de vie. Le CV en ligne a l'avantage d'être modifiable en tout temps et de s'adapter facilement à tous tes besoins. De plus, l'activité Choisir mon programme d'études te permettra d'explorer les nombreuses possibilités de carrière ainsi que les différents établissements d'enseignement et programmes d'études offerts à travers le Canada. La démarche proposée est simple et les informations contenues dans le site sont à jour.

*Bonne réflexion!*

- Avant ma 1<sup>ère</sup> session d'études

Voilà que ton projet d'étude est déterminé. Tu amorceras bientôt ta première session d'études. De nouveaux défis se présenteront à toi. Afin de bien te préparer à les relever avec succès, nous te proposons deux activités qui te fourniront une meilleure connaissance de ta façon d'apprendre ainsi que des outils pour t'aider à planifier ta première session d'études.

La première, Connaître mon profil d'apprenant, contient sept questionnaires qui permettent de dresser ton profil d'apprentissage et ainsi, identifier tes capacités en tant qu'apprenant. La seconde, Préparer ma session d'études, est composée de huit activités constituant une démarche pour préparer ta première session d'études.

*Bonne préparation!*

- Ma première session d'études

La session est commencée et plusieurs situations nouvelles se présentent à toi lors des premières semaines d'études. Complexité des travaux, exigences des professeurs, adaptation aux règles de fonctionnement de l'établissement, conciliation des études avec le travail et la vie personnelle, nouvelles méthodes d'enseignement, représentent des défis parfois stimulants...parfois déstabilisants!

Tu crois peut-être être seul à vivre ce genre de sentiment? Détrompe-toi. Pour t'aider à traverser cette période, nous te proposons des outils d'aide adaptés à tes besoins, selon les difficultés rencontrées. Pour les découvrir, cinq questionnaires sous forme de grille d'énoncés sont mis à ta disposition :

- Identifier mes difficultés personnelles;
- Mettre à jour mes connaissances;
- M'intégrer dans mes études;
- M'améliorer à l'oral et l'écrit;
- Développer mes stratégies d'études.

La réalisation de ces questionnaires te conduira vers des outils d'aide personnalisés que tu pourras consulter en tout temps au cours de la session.

*Bonne poursuite!*

### 1.2 Le contenu du menu Persévérer aux études

Lorsque la personne apprenante entre dans l'environnement privé de SAMI-Persévérance, trois moments lui sont suggérés selon ses besoins comme l'illustre la figure 2. Les deux premiers moments ont déjà été développés dans SAMI-DPS et seront transférés dans SAMI-Persévérance. Le troisième moment *Ma première session d'études* fait objet de développement dans ce projet.

La figure 3 présente le cheminement de la personne apprenante dans Ma première session d'études. Lors de l'expérimentation, la personne apprenante sera invitée à compléter son profil d'apprentissage avant d'effectuer sa démarche dans Persévérer aux études.

Une hypothèse de cheminement est en cours de réflexion : utiliser les outils de communication avec des messages motivationnels pour susciter l'intérêt des étudiants à examiner au besoin certains outils d'aide à la persévérance.

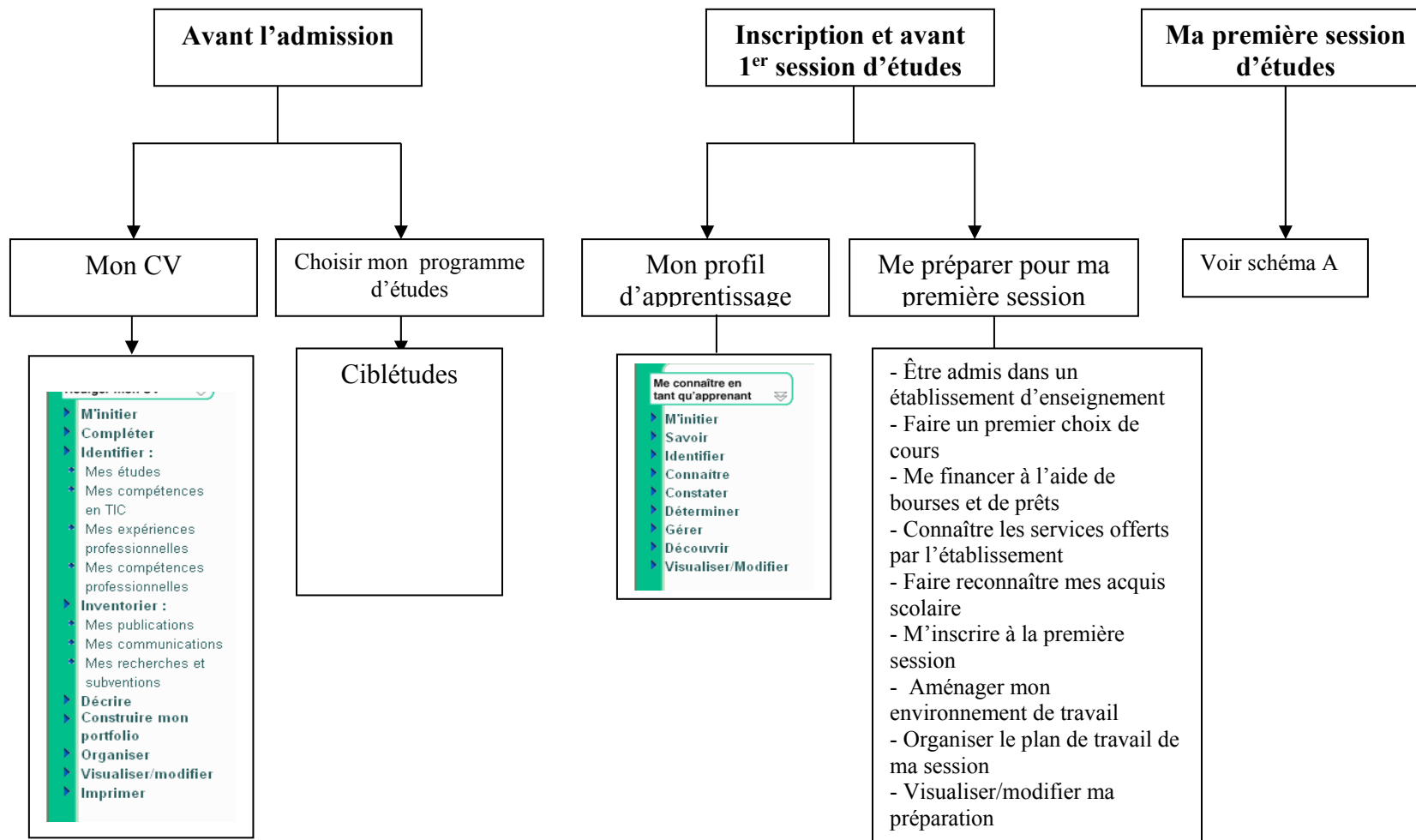


Figure 2. Structure 2006 des moments d'intervention offerts par le système en ligne S@MI-Persévérance

## Rapport de modélisation

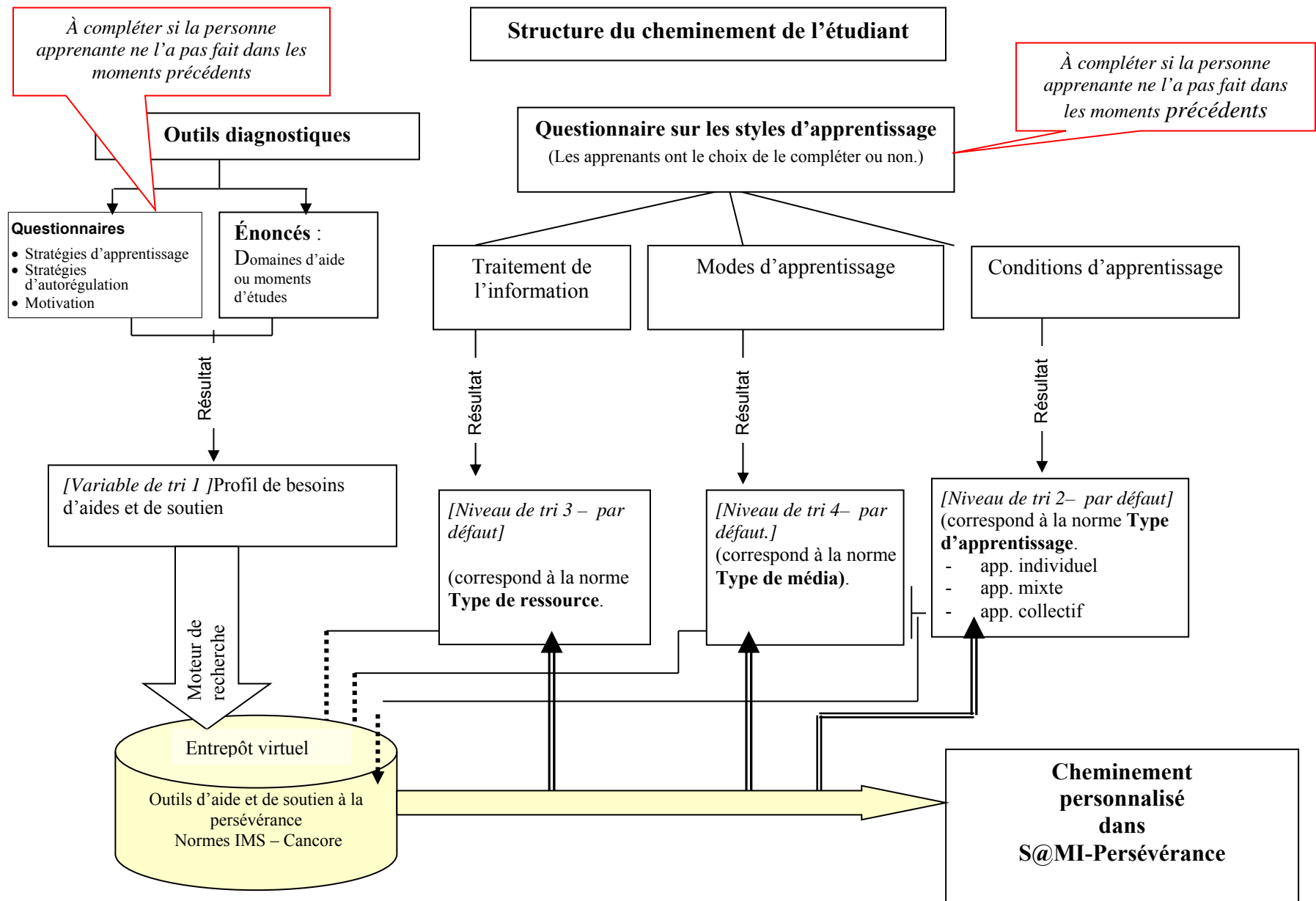


Figure 3. Schéma du cheminement de la personne apprenante dans le sous-menu Ma première session d'étude

### 1.3 Le contenu du sous-menu **Ma première session d'études**

Lorsque la personne apprenante accède à la page d'accueil du sous-menu **Ma première session d'études**, le système lui propose, sous une forme animée, les domaines d'intervention en fonction de sa situation. Cinq domaines ont été déterminés en fonction des catégories d'énoncés de difficultés vécues par les étudiants nouvellement inscrits à l'université (voir le tableau 2).

D'un simple clic, la personne apprenante peut sélectionner le domaine ou les domaines de son choix et réaliser une autoévaluation de ses besoins en matière d'aide selon le domaine choisi. Cette autoévaluation s'effectue en sélectionnant dans la liste d'énoncés du domaine le ou les difficultés qui représentent le mieux sa situation. Les tableaux 6 à 32 présentent le contenu de chacun des domaines.

*Tableau 5. Regroupement des catégories d'énoncés selon les libellés choisis pour le site Web*

Site Web	Catégories de la liste d'énoncés
<ul style="list-style-type: none"><li>• Identifier mes difficultés personnelles</li></ul> <div data-bbox="219 905 768 1024" style="border: 1px solid black; padding: 5px; color: red; font-size: small;">Les titres doivent avoir un maximum de 40 caractères pour entrer dans les cases des menus et sous-menus.</div>	Orientation Stress aux études Situation financière Soutien social Gestion du temps États et situations personnelles
<ul style="list-style-type: none"><li>• Mettre à jour mes préalables</li></ul>	Compétences et connaissances préalables Connaissances des TIC (outils bureautique et Internet) Connaissances des méthodes de travail (travail universitaire)
<ul style="list-style-type: none"><li>• M'intégrer dans mes études</li></ul>	Connaissances institutionnelles à l'université (aide institutionnelle, langage universitaire, connaissance du programme d'études) Intégration sociale et académique
<ul style="list-style-type: none"><li>• M'améliorer à l'oral et l'écrit</li></ul>	Maîtrise de la langue (français lecture et écriture, anglais lecture et écriture, compétences communicationnelles)
<ul style="list-style-type: none"><li>• Développer mes stratégies d'études</li></ul>	Stratégies d'autorégulation Stratégies d'apprentissage

Chaque catégorie de questionnaires débute par un texte d'introduction présentant à l'étudiant le contenu des questions qui lui seront proposées de répondre. Voici les textes d'introduction des cinq catégories de questionnaires. Ces textes sont aussi présent dans l'animation flash dans le menu **Persévérer aux études**.



- Identifier mes difficultés personnelles :

L'entrée à l'université constitue une étape importante de la vie puisque tu réalises un choix déterminant. Le choix d'un programme d'études orientera tes projets futurs, tant au point de vue personnel que professionnel.

Cette période amène son lot de questionnement par rapport à ton orientation, ta capacité à entreprendre des études universitaires, le financement de ton projet d'études, la gestion de ton temps, le support de tes proches, la gestion de tes difficultés personnelles, etc.

Les énoncés qui suivent te permettront d'identifier tes caractéristiques personnelles et de déterminer tes besoins en matière de ressources d'aide. Coche les énoncés qui te décrivent le mieux pour chacun des thèmes mentionnés.

- Mettre à jour mes préalables

Le succès dans les études universitaires dépend largement de tes acquis scolaires antérieurs, des habiletés de travail que tu as développées, de tes connaissances à l'égard des exigences universitaires et de ton habileté avec les technologies de l'information et de la communication.

Ainsi, les compétences que tu as développées lors de tes études secondaires et collégiales te seront fort utiles. Cependant, les exigences de ton programme d'études universitaires peuvent te sembler élevées.

Peut-être te questionnes-tu à propos de ton aptitude à réussir des études universitaires et de tes connaissances préalables. Si c'est le cas, les énoncés qui suivent permettront d'identifier tes besoins en matière d'outils d'aide afin d'améliorer les compétences et les connaissances qui t'aideront à réussir ton parcours universitaire.

- M'intégrer dans mes études

L'entrée à l'université, c'est l'initiation à un nouveau milieu académique, la rencontre de nouvelles personnes, le contact avec des méthodes et des conditions d'enseignement différentes. C'est aussi un engagement dans un programme d'études qui te conduira ultimement vers une profession.

Te sens-tu à l'aise dans ce nouveau milieu? Connais-tu bien ton établissement universitaire, ta faculté, ton campus, ton département? Sais-tu où trouver de l'aide et des conseils en cas de besoins? Connais-tu bien ton programme d'études?

Les énoncés qui suivent te permettront de mieux juger de ta connaissance de ton institution et de ton programme d'études et de prendre conscience de ton sentiment d'appartenance envers ton institution.

- M'améliorer à l'oral et l'écrit

Les études universitaires, c'est aussi l'occasion de mettre en œuvre tes connaissances de la langue française ainsi que tes compétences en communication orale et écrite. Également, une certaine connaissance de la langue anglaise peut s'avérer très pratique dans ton domaine d'études.

Ta formation t'amènera fort probablement à démontrer tes compétences dans ce domaine. Crois-tu posséder les connaissances et les compétences nécessaires pour communiquer oralement et par écrit avec succès dans tes travaux et tes cours?

Nous te proposons les énoncés suivants qui te permettront de déterminer tes éléments qui te restent à acquérir pour communiquer efficacement autant à l'oral qu'à l'écrit, qu'en français ou en anglais.

- Développer mes stratégies d'études

Les stratégies d'études et d'apprentissage sont les moyens et techniques que tu utilises pour intégrer les connaissances et les habiletés que tu apprends. Tes expériences scolaires et personnelles t'ont permis de développer plusieurs stratégies (prise de notes, mémorisation, rédaction de résumé, etc.).

Toutefois, il existe une panoplie de stratégies d'études et d'apprentissage et souvent, nous sommes portés à utiliser constamment les mêmes. La connaissance et l'appropriation de nouvelles stratégies pourraient être très intéressantes, voire même profitables pour assurer ta réussite à l'université.

Nous t'invitons à compléter les énoncés qui suivent afin de réaliser une autoévaluation de tes stratégies d'études et d'apprentissage. Ceci te permettra de constater ce que tu pourrais apprendre à développer davantage afin d'être plus efficace.

Tableau 6. Contenu de Identifier mes difficultés personnelles- explication

Table des matières	Explication
<b>Identifier mes difficultés personnelles</b>	L'entrée à l'université constitue une étape importante de la vie puisque tu réalises un choix déterminant. Le choix d'un programme d'études orientera tes projets futurs, tant au point de vue personnel que professionnel.
- Mon choix de carrière	
- Mon niveau de stress	Cette période amène son lot de questionnement par rapport à ton orientation, ta capacité à entreprendre des études universitaires, le financement de ton projet d'études, la gestion de ton temps, le support de tes proches, la gestion de tes difficultés personnelles, etc.
- Ma situation financière	
- Le soutien de mes proches	Les énoncés qui suivent te permettront d'identifier tes caractéristiques personnelles et de déterminer tes besoins en matière de ressources d'aide. Coche les énoncés qui te décrivent le mieux pour chacun des thèmes mentionnés.
- La gestion de mon temps	
- Mes préoccupations personnelles	

Tableau 7. Contenu de Identifier mes difficultés personnelles – Mon choix de carrière

Table des matières	Énoncés
<p><b>Identifier mes difficultés personnelles</b></p> <ul style="list-style-type: none"> <li>- Mon choix de carrière</li> <li>- Mon niveau de stress</li> <li>- Ma situation financière</li> <li>- Le soutien de mes proches</li> <li>- La gestion de mon temps</li> <li>- Mes préoccupations personnelles</li> </ul>	<p><b>Mon choix de carrière</b></p> <p>Coche les énoncés qui décrivent ce que tu ressens, ce que tu vis. Tu peux en cocher autant que tu le souhaites. Lorsque tu souhaites quitter, il suffit d'enregistrer tes choix.</p> <ul style="list-style-type: none"> <li><input type="checkbox"/> 1- Mon choix de programme ne correspond pas à mes intérêts personnels.</li> <li><input type="checkbox"/> 2 - J'aimerais connaître davantage les possibilités d'emploi liées à mon programme d'études.</li> <li><input type="checkbox"/> 3- J'ai le sentiment de ne pas me sentir à ma place dans mon programme.</li> <li><input type="checkbox"/> 4- Je ne vois pas de lien entre mes études et la profession que j'envisage.</li> <li><input type="checkbox"/> 5- Je n'aime pas la majorité de mes cours.</li> <li><input type="checkbox"/> 6- Je ne sais pas ce que je veux faire plus tard.</li> <li><input type="checkbox"/> 7- Je ressens rarement du plaisir à assister à mes cours.</li> <li><input type="checkbox"/> 8- Je ressens rarement du plaisir à réaliser les activités d'apprentissage de mes cours (étude à distance).</li> </ul> <p><b>Poursuivre   Enregistrer   (Nous devons donner la possibilité d'arrêter en tout temps l'analyse et que les résultats s'enregistrent)</b></p>

Tableau 8. Contenu de Identifier mes difficultés personnelles- Mon niveau de stress

Table des matières	Énoncés
<p><b>Identifier mes difficultés personnelles</b></p> <ul style="list-style-type: none"> <li>- Mon choix de carrière</li> <li>- Mon niveau de stress</li> <li>- Ma situation financière</li> <li>- Le soutien de mes proches</li> <li>- La gestion de mon temps</li> <li>- Mes préoccupations personnelles</li> </ul>	<p><b>Mon niveau de stress</b>            Coche les énoncés qui décrivent ce que tu ressens, ce que tu vis. Tu peux en cocher autant que tu le souhaites. Lorsque tu souhaites quitter, il suffit d'enregistrer tes choix.</p> <ul style="list-style-type: none"> <li><input type="checkbox"/> 18-Je suis régulièrement inquiet : je m'en fais pour tout et l'on me dit stressé, anxieux.</li> <li><input type="checkbox"/> 19-Je me sens surchargé.</li> <li><input type="checkbox"/> 20-J'ai recours à des stimulants ou autres substances pour « tenir le coup ».</li> <li><input type="checkbox"/> 21-Mes proches me conseillent souvent de ralentir.</li> <li><input type="checkbox"/> 22-En période d'examen ou de remise de travaux, mes habitudes de sommeil ou d'alimentation sont perturbées.</li> <li><input type="checkbox"/> 23-Je ne connais pas de stratégies me permettant de réduire mes symptômes liés au stress.</li> </ul> <p style="text-align: right;"> <a href="#">Poursuivre</a>   <a href="#">Enregistrer</a> </p>

Tableau 9. Contenu de Identifier mes difficultés personnelles – Ma situation financière

Table des matières	Énoncés
<p><b>Identifier mes difficultés personnelles</b></p> <ul style="list-style-type: none"> <li>- Mon choix de carrière</li> <li>- Mon niveau de stress</li> <li>- <b>Ma situation financière</b></li> <li>- Le soutien de mes proches</li> <li>- La gestion de mon temps</li> <li>- Mes préoccupations personnelles</li> </ul>	<p><b>Ma situation financière</b></p> <p>Coche les énoncés qui décrivent ce que tu ressens, ce que tu vis. Tu peux en cocher autant que tu le souhaites. Lorsque tu souhaites quitter, il suffit d’enregistrer tes choix.</p> <ul style="list-style-type: none"> <li><input type="checkbox"/> <b>24</b>-J’aimerais connaître des trucs pour me nourrir, me loger et m’habiller sans que cela me coûte une fortune.</li> <li><input type="checkbox"/> <b>25</b>-J’emprunte souvent à mes amis ou à ma famille pour arriver à payer mes dépenses personnelles.</li> <li><input type="checkbox"/> <b>26</b>-Je suis préoccupé par le financement de mes études.</li> <li><input type="checkbox"/> <b>27</b>-J’ai un revenu, mais j’ai de la difficulté à subvenir à mes besoins essentiels (alimentation, logement, transport).</li> <li><input type="checkbox"/> <b>28</b>-Même si j’ai un revenu pendant mes études, je n’arrive pas à économiser.</li> <li><input type="checkbox"/> <b>29</b>-J’ai de la difficulté à me divertir sans défoncer mon budget.</li> </ul> <p style="text-align: right;"><b>Poursuivre</b> <b>Enregistrer</b></p>

Tableau 10. Contenu de Identifier mes difficultés personnelles – Le soutien de mes proches

Table des matières	Énoncés
<p><b>Identifier mes difficultés personnelles</b></p> <ul style="list-style-type: none"> <li>- Mon choix de carrière</li> <li>- Mon niveau de stress</li> <li>- Ma situation financière</li> <li>- <b>Le soutien de mes proches</b></li> <li>- La gestion de mon temps</li> <li>- Mes préoccupations personnelles</li> </ul>	<p><b>Le soutien de mes proches</b></p> <p>Coche les énoncés qui décrivent ce que tu ressens, ce que tu vis. Tu peux en cocher autant que tu le souhaites. Lorsque tu souhaites quitter, il suffit d'enregistrer tes choix.</p> <ul style="list-style-type: none"> <li><input type="checkbox"/> <b>30</b>-Je sens peu de soutien de la part du personnel et des professeurs.</li> <li><input type="checkbox"/> <b>31</b>- J'ai peu d'encouragement de la part de mes parents à faire des études universitaires.</li> <li><input type="checkbox"/> <b>32</b>-La plupart de mes amis sont à l'extérieur de l'université et je me sens parfois incompris par eux.</li> <li><input type="checkbox"/> <b>33</b>-Je sens peu de soutien de la part de mes amis à l'université dans les moments les plus exigeants.</li> </ul> <p style="text-align: right;"><b>Poursuivre</b> <b>Enregistrer</b></p>

Tableau 11. Contenu de Identifier mes difficultés personnelles – La gestion de mon temps

Table des matières	Énoncés
<p><b>Identifier mes difficultés personnelles</b></p> <ul style="list-style-type: none"> <li>- Mon choix de carrière</li> <li>- Mon niveau de stress</li> <li>- Ma situation financière</li> <li>- Le soutien de mes proches</li> <li>- <b>La gestion de mon temps</b></li> <li>- Mes préoccupations personnelles</li> </ul>	<p><b>La gestion de mon temps</b></p> <p>Coche les énoncés qui décrivent ce que tu ressens, ce que tu vis. Tu peux en cocher autant que tu le souhaites. Lorsque tu souhaites quitter, il suffit d’enregistrer tes choix.</p> <ul style="list-style-type: none"> <li><input type="checkbox"/> <b>34</b>-Je ne parviens pas à réserver suffisamment de temps pour mes études tout en respectant mes obligations personnelles, familiales et sociales.</li> <li><input type="checkbox"/> <b>35</b>-Je trouve difficile de garder le contact avec mes proches, mes amis, ma famille.</li> <li><input type="checkbox"/> <b>36</b>-Je n’arrive pas à gérer mon temps.</li> <li><input type="checkbox"/> <b>37</b>-Je suis inquiet par rapport au fait de consacrer suffisamment de temps à mes études tout en respectant mes obligations.</li> <li><input type="checkbox"/> <b>38</b>-J’arrive régulièrement en retard à mes cours.</li> <li><input type="checkbox"/> <b>39</b>-J’ai de la difficulté à concilier le travail et les études.</li> <li><input type="checkbox"/> <b>40</b>-J’accumule du retard dans la remise des travaux.</li> </ul> <p style="text-align: right;"><b>Poursuivre</b>   <b>Enregistrer</b></p>



Tableau 12. Contenu de Identifier mes difficultés personnelles- Mes préoccupations personnelles

Table des matières	Énoncés
<p><b>Identifier mes difficultés personnelles</b></p> <ul style="list-style-type: none"> <li>- Mon choix de carrière</li> <li>- Mon niveau de stress</li> <li>- Ma situation financière</li> <li>- Le soutien de mes proches</li> <li>- La gestion de mon temps</li> <li>- Mes préoccupations personnelles</li> </ul>	<p><b>Mes préoccupations personnelles</b></p> <p>Coche les énoncés qui décrivent ce que tu ressens, ce que tu vis. Tu peux en cocher autant que tu le souhaites. Lorsque tu souhaites quitter, il suffit d'enregistrer tes choix.</p> <ul style="list-style-type: none"> <li><input type="checkbox"/> 41-Je pense à ma rentrée et je suis inquiet à l'idée de rencontrer de nouvelles personnes.</li> <li><input type="checkbox"/> 42-J'ai de la difficulté à gérer mes problèmes personnels pour qu'ils ne nuisent pas à mes études.</li> <li><input type="checkbox"/> 43-C'est la rentrée à l'université, j'envisage avec crainte cette nouvelle étape.</li> <li><input type="checkbox"/> 44-Je suis découragé, j'ai le goût de d'abandonner mes études.</li> <li><input type="checkbox"/> 45-Je n'ai pas tellement confiance en moi.</li> <li><input type="checkbox"/> 46-Je songe à interrompre mes études pour quelque temps.</li> </ul> <p style="text-align: right;"> <a href="#">Revenir</a>    <a href="#">Enregistrer</a> </p>

Tableau 13. Exemple de tableau synthèse de Identifier mes difficultés personnelles

Tableau synthèse Identifier mes difficultés personnelles		Modifier mes choix d'énoncés
Outils d'aide	Format	Ajouter /supprimer
<b>Énoncé 1</b>		
Outil 1	S / T	<input type="checkbox"/> <input checked="" type="checkbox"/>
Outil 2	AV	<input type="checkbox"/> <input checked="" type="checkbox"/>
<b>Énoncé 2</b>		
Outil 1	S / T	<input type="checkbox"/> <input checked="" type="checkbox"/>
Outil 2	T	<input type="checkbox"/> <input checked="" type="checkbox"/>
<b>Énoncé 3</b>		
Outil 1	T	<input type="checkbox"/> <input checked="" type="checkbox"/>
<b>Énoncé 4</b>		
Outil 1	S / T	<input type="checkbox"/> <input checked="" type="checkbox"/>
<b>Énoncé 5</b>		
Outil 1	T	<input type="checkbox"/> <input checked="" type="checkbox"/>
Outil 2	S / T	<input type="checkbox"/> <input checked="" type="checkbox"/>
Outil 3	T	<input type="checkbox"/> <input checked="" type="checkbox"/>
<b>Énoncé 6</b>		
Outil 1	S / T	<input type="checkbox"/> <input checked="" type="checkbox"/>
<b>Enregistrer mes choix</b>		

Tableau 14. Contenu de Mettre à jour mes préalables - explication

Table des matières	Explication
<p><b>Mettre à jour mes préalables</b></p> <p>- Mes compétences préalables</p> <p>- Mes connaissances préalables</p>	<p>Le succès dans les études universitaires dépend largement de tes acquis scolaires antérieurs, des habiletés de travail que tu as développées, de tes connaissances à l'égard des exigences universitaires et de ton habileté avec les technologies de l'information et de la communication.</p> <p>Ainsi, les compétences que tu as développées lors de tes études secondaires et collégiales te seront fort utiles. Cependant, les exigences de ton programme d'études universitaires peuvent te sembler élevées.</p> <p>Peut-être te questionnes-tu à propos de ton aptitude à réussir des études universitaires et de tes connaissances préalables. Si c'est le cas, les énoncés qui suivent permettront d'identifier tes besoins en matière d'outils d'aide afin d'améliorer les compétences et les connaissances qui t'aideront à réussir ton parcours universitaire.</p>

Tableau 15. Contenu de Mettre à jour mes préalables – Mes compétences préalables

Table des matières	Énoncés
<p><b>Mettre à jour mes préalables</b></p> <p>- Mes compétences préalables</p> <p>- Mes connaissances préalables</p>	<p><b>Mes compétences préalables</b></p> <p>Coche les énoncés qui décrivent ce que tu ressens, ce que tu vis. Tu peux en cocher autant que tu le souhaites. Lorsque tu souhaites quitter, il suffit d'enregistrer tes choix.</p> <p><input type="checkbox"/> 47-J'aimerais connaître mes forces et mes acquis pour mieux me connaître.</p> <p><input type="checkbox"/> 48-Je débute à l'université et je m'interroge quant à ma capacité à réussir mes cours.</p> <p><input type="checkbox"/> 49-J'aimerais être mieux outillé pour faire face à la charge de travail qu'exigent des études universitaires (prise de notes, méthodes de travail, gestion de temps, etc.).</p> <p><input type="checkbox"/> 50-Au moment d'entrer à l'université, je ne me sentais pas suffisamment préparé pour les études que j'avais choisies.</p> <p><input type="checkbox"/> 51-Je constate qu'il me manque plusieurs connaissances préalables pour bien réussir dans mon programme d'études.</p> <p>Poursuivre Enregistrer</p>

Tableau 16. Contenu de Mettre à jour mes préalables – Mes connaissances préalables

Table des matières	Énoncés
<p><b>Mettre à jour mes préalables</b></p> <p>- Mes compétences préalables</p> <p>- Mes connaissances préalables</p>	<p><b>Mes connaissances préalables</b></p> <p>Coche les énoncés qui décrivent ce que tu ressens, ce que tu vis. Tu peux en cocher autant que tu le souhaites. Lorsque tu souhaites quitter, il suffit d'enregistrer tes choix.</p> <p><input type="checkbox"/> 90-Je ne connais pas suffisamment le programme Word (ou un traitement de texte) pour l'utiliser efficacement dans mes travaux universitaires.</p> <p><input type="checkbox"/> 91-Je ne connais pas suffisamment le programme Excel pour l'utiliser dans mes travaux universitaires.</p> <p><input type="checkbox"/> 92-Je ne connais pas suffisamment le programme Power Point pour l'utiliser dans mes présentations universitaires.</p> <p><input type="checkbox"/> 93-Je ne sais pas comment naviguer sur le Web.</p> <p><input type="checkbox"/> 94-Je ne connais pas les principaux moteurs de recherche.</p> <p><input type="checkbox"/> 95-Je ne sais pas comment utiliser efficacement les principaux moteurs de recherche.</p> <p><input type="checkbox"/> 96-Lorsque je cherche de l'information sur le Web, j'obtiens rarement l'information que je souhaite ou cela prend du temps.</p> <p><input type="checkbox"/> 121-Je ne connais pas les règles de présentation des travaux universitaires.</p> <p><input type="checkbox"/> 122-J'aimerais connaître et utiliser des stratégies efficaces pour trouver l'information dont j'ai besoin.</p> <p><input type="checkbox"/> 123-Je sais comment structurer une présentation orale.</p> <p><input type="checkbox"/> 124-Lorsque je dois effectuer une recherche d'information, je ne sais pas par où commencer.</p> <p><input type="checkbox"/> 125-Dans mes travaux universitaires, je ne sais pas comment organiser l'information.</p> <p style="text-align: right;"><b>Enregistrer</b></p>

Tableau 17. Exemple de tableau synthèse pour Mettre à jour mes préalables

Tableau synthèse Mettre à jour mes préalables		Modifier mes choix d'énoncés
Outils suggérés	Format	Ajouter /supprimer
<b>Énoncé 1</b>		
Outil 1	T	<input type="checkbox"/> <input checked="" type="checkbox"/>
Outil 2	S / T	<input type="checkbox"/> <input checked="" type="checkbox"/>
<b>Énoncé 2</b>		
Outil 1	AV	<input type="checkbox"/> <input checked="" type="checkbox"/>
Outil 2	T	<input type="checkbox"/> <input checked="" type="checkbox"/>
Outil 3	S / T	<input type="checkbox"/> <input checked="" type="checkbox"/>
Outil 4	AV	<input type="checkbox"/> <input checked="" type="checkbox"/>
Enregistrer mes choix		

Tableau 18. Contenu de *M'intégrer dans mes études*

Table des matières	Explication
<b>M'intégrer dans mes études</b> - Mon institution  - Mon programme d'études  - Mon intégration aux études - universitaires	<p>L'entrée à l'université, c'est l'initiation à un nouveau milieu académique, la rencontre de nouvelles personnes, le contact avec des méthodes et des conditions d'enseignement différentes. C'est aussi un engagement dans un programme d'études qui te conduira ultimement vers une profession.</p> <p>Te sens-tu à l'aise dans ce nouveau milieu? Connais-tu bien ton établissement universitaire, ta faculté, ton campus, ton département? Sais-tu où trouver de l'aide et des conseils en cas de besoins? Connais-tu bien ton programme d'études?</p> <p>Les énoncés qui suivent te permettront de mieux juger de ta connaissance de ton institution et de ton programme d'études et de prendre conscience de ton sentiment d'appartenance envers ton institution.</p>

Tableau 19. Contenu de M'intégrer dans mes études – Mon institution

Table des matières	Énoncés
<p><b>M'intégrer dans mes études</b></p> <ul style="list-style-type: none"> <li>- Mon institution</li> <li>- Mon programme d'études</li> <li>- Mon intégration aux études universitaires</li> </ul>	<p><b>Mon institution</b></p> <p>Coche les énoncés qui décrivent ce que tu ressens, ce que tu vis. Tu peux en cocher autant que tu le souhaites. Lorsque tu souhaites quitter, il suffit d'enregistrer tes choix.</p> <p><input type="checkbox"/> 52-Je ne sais pas à qui demander des informations, des conseils ou de l'aide dans mon établissement universitaire.</p> <p><input type="checkbox"/> 53-J'aimerais mieux connaître mon milieu universitaire.</p> <p><input type="checkbox"/> 54-Les professeurs sont difficiles à rencontrer.</p> <p><input type="checkbox"/> 55-Lorsque j'ai une difficulté d'ordre académique, je ne sais pas à qui m'adresser pour identifier des pistes de solution.</p> <p><input type="checkbox"/> 56-Je ne comprends pas bien les exigences des professeurs par rapport aux travaux et aux examens.</p> <p><input type="checkbox"/> 57-Je me sens angoissé(e) devant la complexité ou la diversité des enseignements.</p> <p><input type="checkbox"/> 58-Je ne comprends pas le plan de cours.</p> <p><input type="checkbox"/> 59-Je ne comprends pas le langage utilisé par le personnel de l'université.</p> <p style="text-align: right;">Poursuivre Enregistrer</p>

Tableau 20. Contenu de M'intégrer dans mes études – Mon programme d'études

Explication	Énoncés
<p><b>M'intégrer dans mes études</b></p> <ul style="list-style-type: none"><li>- Mon institution</li><li>- Mon programme d'études</li><li>- Mon intégration aux études universitaires</li></ul>	<p><b>Mon programme d'études</b></p> <p>Coche les énoncés qui décrivent ce que tu ressens, ce que tu vis. Tu peux en cocher autant que tu le souhaites. Lorsque tu souhaites quitter, il suffit d'enregistrer tes choix.</p> <ul style="list-style-type: none"><li><input type="checkbox"/> <b>60</b>-Je ne comprends pas bien l'organisation de mon programme.</li><li><input type="checkbox"/> <b>61</b>-Je n'ai pas une idée claire de ce que je vais apprendre et développer dans mon programme.</li><li><input type="checkbox"/> <b>62</b>-Je ne sais pas quels sont mes choix de cours.</li></ul> <p style="text-align: right;"><b>Poursuivre Enregistrer</b></p>



Tableau 21. Contenu de M'intégrer dans mes études – Mon intégration dans mon institution

Table des matières	Énoncés
<p><b>M'intégrer dans mes études</b></p> <p>Mon institution</p> <p>Mon programme d'études</p> <p>Mon intégration aux études universitaires</p>	<p><b>Mon intégration aux études universitaires</b></p> <p>Coche les énoncés qui décrivent ce que tu ressens, ce que tu vis. Tu peux en cocher autant que tu le souhaites. Lorsque tu souhaites quitter, il suffit d'enregistrer tes choix.</p> <p><input type="checkbox"/> 9-J'aimerais établir des contacts intéressants avec d'autres étudiants.</p> <p><input type="checkbox"/> 10-C'est la panique, j'ai trop d'exigences à rencontrer et je ne sais pas par où commencer.</p> <p><input type="checkbox"/> 11-Je suis préoccupé par le fait d'habiter loin de chez moi et de ma famille.</p> <p><input type="checkbox"/> 12-Je ne me sens pas intégré et j'aimerais trouver un sens à ce que je fais.</p> <p><input type="checkbox"/> 13-Je ne suis pas à l'aise avec le degré de compétition actuel à l'intérieur de mon groupe.</p> <p><input type="checkbox"/> 14-J'ai le sentiment d'être un numéro sans que personne ne se soucie de moi.</p> <p><input type="checkbox"/> 15-J'aimerais participer davantage aux activités de ma faculté (mon campus).</p> <p><input type="checkbox"/> 16-J'aimerais participer davantage aux forums de discussion de mon institution (étude à distance).</p> <p><input type="checkbox"/> 17-Je me sens isolé des autres étudiants.</p> <p style="text-align: right;"><b>Poursuivre Enregistrer</b></p>

Tableau 22. Exemple de tableau synthèse pour M`intégrer dans mes études

Tableau synthèse M`intégrer dans mes études		Modifier mes choix d`énoncés
Outils suggérés	Format	Ajouter /supprimer
<b>Énoncé 1</b>		
Outil 1	T	<input type="checkbox"/> <input checked="" type="checkbox"/>
Outil 2	S / T	<input type="checkbox"/> <input checked="" type="checkbox"/>
Outil 3	AV	<input type="checkbox"/> <input checked="" type="checkbox"/>
<b>Énoncé 2</b>		
Outil1	T	<input type="checkbox"/> <input checked="" type="checkbox"/>
Outil 2	S / T	<input type="checkbox"/> <input checked="" type="checkbox"/>
Outil 3	AV	<input type="checkbox"/> <input checked="" type="checkbox"/>
<b>Énoncé 3</b>		
Outil 1	T	<input type="checkbox"/> <input checked="" type="checkbox"/>
Outil 2	AV	<input type="checkbox"/> <input checked="" type="checkbox"/>
<b>Enregistrer mes choix</b>		

Tableau 23. Contenu de *M'améliorer à l'oral et à l'écrit* – explication

Table des matières	Explication
<b>M'améliorer à l'oral et à l'écrit</b> - Français- lecture - Français – écriture - Anglais – lecture et écriture	<p>Les études universitaires, c'est aussi l'occasion de mettre en œuvre tes connaissances de la langue française ainsi que tes compétences en communication orale et écrite. Également, une certaine connaissance de la langue anglaise peut s'avérer très pratique dans ton domaine d'études.</p> <p>Ta formation t'amènera fort probablement à démontrer tes compétences dans ce domaine. Crois-tu posséder les connaissances et les compétences nécessaires pour communiquer oralement et par écrit avec succès dans tes travaux et tes cours?</p> <p>Nous te proposons les énoncés suivants qui te permettront de déterminer tes éléments qui te restent à acquérir pour communiquer efficacement autant à l'oral qu'à l'écrit, qu'en français ou en anglais.</p>

Tableau 24. Contenu de M'améliorer à l'oral et à l'écrit – français-lecture

Table des matières	Énoncés
<p><b>M'améliorer à l'oral et à l'écrit</b></p> <p>- Français- lecture</p> <p>- Français – écriture</p> <p>- Anglais – lecture et écriture</p>	<p><b>Français- lecture</b></p> <p>Coche les énoncés qui décrivent ce que tu ressens, ce que tu vis. Tu peux en cocher autant que tu le souhaites. Lorsque tu souhaites quitter, il suffit d'enregistrer tes choix.</p> <p><input type="checkbox"/> 63-Je pense à autre chose en lisant.</p> <p><input type="checkbox"/> 64-J'aimerais connaître différentes stratégies (ex. lecture à voix haute) pour conserver ma concentration lorsque je lis.</p> <p><input type="checkbox"/> 65-Lorsque je lis, j'ai l'impression que je ne retiens rien.</p> <p><input type="checkbox"/> 66-J'ai de la difficulté à redire ou à synthétiser ce que je viens de lire.</p> <p><input type="checkbox"/> 67-Lorsque je lis, je souligne les informations, mais malgré cela je ne m'en souviens pas.</p> <p><input type="checkbox"/> 68-Lorsque je lis, je n'arrive pas à me représenter ce que veulent dire les mots, les concepts, la matière.</p> <p><input type="checkbox"/> 69-Lorsque je lis, je souligne beaucoup sans chercher à faire de liens avec ce que j'ai lu auparavant.</p> <p><input type="checkbox"/> 70-Lorsque je lis, il m'arrive souvent de sauter des mots parce que je ne les comprends pas.</p> <p><input type="checkbox"/> 71-Lorsque je lis, je ne sais pas comment dégager les idées importantes du texte.</p> <p><input type="checkbox"/> 72-J'aimerais connaître des stratégies pour retenir facilement l'information que je lis.</p> <p><input type="checkbox"/> 73-Lorsque je lis, je n'utilise pas d'outils (dictionnaire, wikipedia) pour comprendre le sens de certains mots.</p> <p>Poursuivre Enregistrer</p>

Tableau 25. Contenu de M'améliorer à l'oral et à l'écrit – français écriture

Table des matières	Énoncés
<p><b>M'améliorer à l'oral et à l'écrit</b></p> <p>- Français- lecture</p> <p><b>- Français – écriture</b></p> <p>- Anglais – lecture et écriture</p>	<p><b>Français- écriture</b></p> <p>Coche les énoncés qui décrivent ce que tu ressens, ce que tu vis. Tu peux en cocher autant que tu le souhaites. Lorsque tu souhaites quitter, il suffit d'enregistrer tes choix.</p> <p><input type="checkbox"/> <b>74</b>-Je ne fais jamais de plan avant d'entreprendre un travail écrit.</p> <p><input type="checkbox"/> <b>75</b>-J'ai une idée précise dans ma tête de ce que je veux écrire, mais je suis incapable de l'exprimer clairement sur papier.</p> <p><input type="checkbox"/> <b>76</b>-Dans mes travaux corrigés, je perds plusieurs points en raison de la qualité de la langue.</p> <p><input type="checkbox"/> <b>77</b>-Je ne relis jamais mon texte avant de le remettre.</p> <p><input type="checkbox"/> <b>78</b>-Je me relis, mais je ne vois pas mes fautes.</p> <p><input type="checkbox"/> <b>79</b>-Je fais souvent des erreurs d'accord.</p> <p><input type="checkbox"/> <b>80</b>-J'ai de la difficulté à conjuguer certains verbes.</p> <p><input type="checkbox"/> <b>81</b>-Je ne sais pas comment structurer mon texte.</p> <p><input type="checkbox"/> <b>82</b>-On me dit souvent que mes phrases sont difficiles à comprendre.</p> <p><input type="checkbox"/> <b>83</b>-Je n'utilise pas les outils de références tels que le dictionnaire et la grammaire.</p> <p><b>Poursuivre Enregistrer</b></p>

Tableau 26. Contenu de M'améliorer à l'oral et à l'écrit – anglais lecture et écriture

Table des matières	Énoncés
<p><b>M'améliorer à l'oral et à l'écrit</b></p> <p>- Français- lecture</p> <p>- Français – écriture</p> <p>- Anglais – lecture et écriture</p>	<p>Anglais -Lecture et écriture</p> <p>Coche les énoncés qui décrivent ce que tu ressens, ce que tu vis. Tu peux en cocher autant que tu le souhaites. Lorsque tu souhaites quitter, il suffit d'enregistrer tes choix.</p> <p><input type="checkbox"/> 84-J'appréhende la lecture de textes et de livres en anglais.</p> <p><input type="checkbox"/> 85-Je ne comprends rien aux textes en anglais que je dois lire.</p> <p><input type="checkbox"/> 86-J'ai de la difficulté à repérer l'information importante dans les textes en anglais.</p> <p><input type="checkbox"/> 87-Dans le cadre de mon programme, j'ai à rédiger en anglais et cela représente un défi important pour moi.</p> <p><input type="checkbox"/> 88-Je sais écrire des phrases simples en anglais, mais mon programme d'études exige que je sache écrire des phrases plus complexes.</p> <p><input type="checkbox"/> 89-J'aimerais être plus à l'aise avec les temps de verbes en anglais.</p> <p style="text-align: center;"><b>Enregistrer</b></p>

Tableau 27. Exemple de tableau synthèse de M'améliorer à l'oral et à l'écrit

Outils suggérés		Format	Ajouter /supprimer	
<b>Tableau synthèse M'améliorer à l'oral et à l'écrit</b>			<b>Modifier mes choix d'énoncés</b>	
<b>Énoncé 1</b>				
Outil 1		T	<input type="checkbox"/>	<input checked="" type="checkbox"/>
Outil 2		S / T	<input type="checkbox"/>	<input checked="" type="checkbox"/>
<b>Énoncé 2</b>				
Outil 1		T	<input type="checkbox"/>	<input checked="" type="checkbox"/>
Outil 2		S / T	<input type="checkbox"/>	<input checked="" type="checkbox"/>
<b>Énoncé 3</b>				
Outil 1		T	<input type="checkbox"/>	<input checked="" type="checkbox"/>
Outil 2		S / T	<input type="checkbox"/>	<input checked="" type="checkbox"/>
<b>Enregistrer mes choix</b>				

Tableau 28. Contenu de Développer mes stratégies d'études - explication

Table des matières	Explication
<p><b>Développer mes stratégies d'étude</b></p> <p>Mes stratégies d'études et d'apprentissage</p>	<p>Les stratégies d'études et d'apprentissage sont les moyens et techniques que tu utilises pour intégrer les connaissances et les habiletés que tu apprends. Tes expériences scolaires et personnelles t'ont permis de développer plusieurs stratégies (prise de notes, mémorisation, rédaction de résumé, etc.).</p> <p>Toutefois, il existe une panoplie de stratégies d'études et d'apprentissage et souvent, nous sommes portés à utiliser constamment les mêmes. La connaissance et l'appropriation de nouvelles stratégies pourraient être très intéressantes, voire même profitables pour assurer ta réussite à l'université.</p> <p>Nous t'invitons à compléter les énoncés qui suivent afin de réaliser une autoévaluation de tes stratégies d'études et d'apprentissage. Ceci te permettra de constater ce que tu pourrais apprendre à développer davantage afin d'être plus efficace.</p>



Tableau 29. Contenu de Développer mes stratégies d'études - stratégies d'apprentissage

Table des matières	Énoncés
<p><b>Développer mes stratégies d'études</b></p> <ul style="list-style-type: none"> <li>- Stratégies d'apprentissage</li> <li>- Stratégies d'autorégulation</li> </ul>	<p><b>Mes stratégies d'apprentissage</b></p> <p>Coche les énoncés qui décrivent ce que tu ressens, ce que tu vis. Tu peux en cocher autant que tu le souhaites. Lorsque tu souhaites quitter, il suffit d'enregistrer tes choix.</p> <p><input type="checkbox"/> 97-De façon générale, j'ai de la difficulté à prendre de bonnes notes de cours. J'ai de la difficulté à bien préparer mes examens.</p> <p><input type="checkbox"/> 98- J'ai de la difficulté à bien préparer mes examens.</p> <p><input type="checkbox"/> 99-Je n'arrive pas à avoir des résultats satisfaisants malgré tous mes efforts.</p> <p><input type="checkbox"/> 100-Lorsque le professeur pose une question, je ne parviens pas ou je n'essaie pas de trouver mentalement la réponse.</p> <p><input type="checkbox"/> 101-Je n'arrive pas à tout enregistrer dans ma mémoire.</p> <p><input type="checkbox"/> 102-Je prends des notes, mais je perds trop de temps à le faire.</p> <p><input type="checkbox"/> 103-Je n'utilise pas de stratégies d'étude (ex. planification, prise de notes, résumés).</p> <p><input type="checkbox"/> 104-Pour réussir un examen, j'apprends la matière par cœur : apprendre, c'est retenir.</p> <p><input type="checkbox"/> 105-Pour moi, apprendre, c'est répéter la même chose plusieurs fois (pour apprendre, je fais beaucoup d'exercices).</p> <p><input type="checkbox"/> 106-Je pense avoir des difficultés d'apprentissage (lenteur, manque de concentration).</p> <p style="text-align: right;"><b>Poursuivre</b></p>

Tableau 30. Contenu de Développer mes stratégies d'études

Table des matières	Énoncés
<p><b>Développer mes stratégies d'études</b></p> <ul style="list-style-type: none"> <li>- Stratégies d'apprentissage</li> <li>- Stratégies d'autorégulation</li> </ul>	<p><b>Mes stratégies d'autorégulation</b></p> <p>Coche les énoncés qui décrivent ce que tu ressens, ce que tu vis. Tu peux en cocher autant que tu le souhaites. Lorsque tu souhaites quitter, il suffit d'enregistrer tes choix.</p> <ul style="list-style-type: none"> <li><input type="checkbox"/> 107-J'ai tendance à me décourager lorsque je vis des difficultés sur le plan académique.</li> <li><input type="checkbox"/> 108-J'ai de la difficulté à déterminer si j'ai bien compris la matière.</li> <li><input type="checkbox"/> 109-J'attends d'avoir l'inspiration avant de commencer un travail ou l'étude d'un examen important.</li> <li><input type="checkbox"/> 110-Je suis préoccupé par la charge de travail trop lourde dans mes cours.</li> <li><input type="checkbox"/> 111-Je suis inquiet par rapport aux travaux à faire en équipe.</li> <li><input type="checkbox"/> 112-En classe ou à distance, je me laisse souvent distraire lorsque j'assiste à un cours ou que je réalise les activités d'apprentissage d'un cours.</li> <li><input type="checkbox"/> 113-En classe ou à distance, je pose très rarement des questions, même si je ne comprends pas.</li> <li><input type="checkbox"/> 114- Dans mes études, j'ai de la difficulté à m'appliquer et à mettre à terme mes travaux et mes projets.</li> <li><input type="checkbox"/> 115-Je travaille mieux sous pression et à la dernière minute.</li> <li><input type="checkbox"/> 116-J'éprouve des difficultés à planifier mon temps d'étude et à me mettre à la tâche.</li> <li><input type="checkbox"/> 117-Lorsque je réalise un examen ou un test, j'ai l'impression de ne pas avoir étudié la bonne chose.</li> <li><input type="checkbox"/> 118-J'ai envie de travailler, mais je ne peux pas me concentrer.</li> <li><input type="checkbox"/> 119-Quand j'ai un doute, je ne sais pas quoi faire pour vérifier si le travail que je fais est approprié.</li> <li><input type="checkbox"/> 120-Dans mes cours, je me limite à faire les exercices obligatoires.</li> </ul> <p style="text-align: right;"><b>Enregistrer</b></p>

Tableau 31. Exemple de tableau synthèse pour Développer mes stratégies d'études

Tableau synthèse Développer mes stratégies d'études		Modifier mes choix d'énoncés
Outils suggérés	Format	Ajouter /supprimer
<b>Énoncé 1</b>		
Outil 1	T	<input type="checkbox"/> <input checked="" type="checkbox"/>
Outil 2	S / T	<input type="checkbox"/> <input checked="" type="checkbox"/>
Outil 3	AV	<input type="checkbox"/> <input checked="" type="checkbox"/>
<b>Énoncé 2</b>		
Outil 1	T	<input type="checkbox"/> <input checked="" type="checkbox"/>
Outil 2	S / T	<input type="checkbox"/> <input checked="" type="checkbox"/>
Outil 3	AV	<input type="checkbox"/> <input checked="" type="checkbox"/>
<b>Enregistrer mes choix</b>		

Le tableau 32 regroupe tous les énoncés de difficultés selon les cinq catégories de questionnaires.

*Tableau 32. Liste des énoncés par catégorie de questionnaires*

### **1-Identifier mes difficultés personnelles**

#### **Mon choix de carrière**

- 1- Mon choix de programme ne correspond pas à mes intérêts personnels.
- 2 - J'aimerais connaître davantage les possibilités d'emploi liées à mon programme d'études.
- 3- J'ai le sentiment de ne pas me sentir à ma place dans mon programme.
- 4- Je ne vois pas de lien entre mes études et la profession que j'envisage.
- 5- Je n'aime pas la majorité de mes cours.
- 6-Je ne sais pas ce que je veux faire plus tard.
- 7- Je ressens rarement du plaisir à assister à mes cours.
- 8-Je ressens rarement du plaisir à réaliser les activités d'apprentissage de mes cours (étude à distance).

#### **Mon niveau de stress**

- 18-Je suis régulièrement inquiet : je m'en fais pour tout et l'on me dit stressé, anxieux.
- 19-Je me sens surchargé.
- 20-J'ai recours à des stimulants ou autres substances pour « tenir le coup ».
- 21-Mes proches me conseillent souvent de ralentir.
- 22-En période d'examen ou de remise de travaux, mes habitudes de sommeil ou d'alimentation sont perturbées.
- 23-Je ne connais pas de stratégies me permettant de réduire mes symptômes liés au stress.

### **Ma situation financière**

- 24-J'aimerais connaître des trucs pour me nourrir, me loger et m'habiller sans que cela me coûte une fortune.
- 25-J'emprunte souvent à mes amis ou à ma famille pour arriver à payer mes dépenses personnelles.
- 26-Je suis préoccupé par le financement de mes études.
- 27-J'ai un revenu, mais j'ai de la difficulté à subvenir à mes besoins essentiels (alimentation, logement, transport).
- 28-Même si j'ai un revenu pendant mes études, je n'arrive pas à économiser.
- 29-J'ai de la difficulté à me divertir sans défoncer mon budget.

### **Le soutien de mes proches**

- 30-Je sens peu de soutien de la part du personnel et des professeurs.
- 31- J'ai peu d'encouragement de la part de mes parents à faire des études universitaires.
- 32-La plupart de mes amis sont à l'extérieur de l'université et je me sens parfois incompris par eux.
- 33-Je sens peu de soutien de la part de mes amis à l'université dans les moments les plus exigeants.

### **La gestion de mon temps**

- 34-Je ne parviens pas à réserver suffisamment de temps pour mes études tout en respectant mes obligations personnelles, familiales et sociales.
- 35-Je trouve difficile de garder le contact avec mes proches, mes amis, ma famille.
- 36-Je n'arrive pas à gérer mon temps.
- 37-Je suis inquiet par rapport au fait de consacrer suffisamment de temps à mes études tout en respectant mes obligations.
- 38-J'arrive régulièrement en retard à mes cours.

39-J'ai de la difficulté à concilier le travail et les études.

40-J'accumule du retard dans la remise des travaux.

### **Mes préoccupations personnelles**

41-Je pense à ma rentrée et je suis inquiet à l'idée de rencontrer de nouvelles personnes.

42-J'ai de la difficulté à gérer mes problèmes personnels pour qu'ils ne nuisent pas à mes études.

43-C'est la rentrée à l'université, j'envisage avec crainte cette nouvelle étape.

44-Je suis découragé, j'ai le goût de d'abandonner mes études.

45-Je n'ai pas tellement confiance en moi.

46-Je songe à interrompre mes études pour quelque temps.

---

## **2- Mettre à jour mes préalables**

### **Mes compétences préalables**

47-J'aimerais connaître mes forces et mes acquis pour mieux me connaître.

48-Je débute à l'université et je m'interroge quant à ma capacité à réussir mes cours.

49-J'aimerais être mieux outillé pour faire face à la charge de travail qu'exigent des études universitaires (prise de notes, méthodes de travail, gestion de temps, etc.).

50-Au moment d'entrer à l'université, je ne me sentais pas suffisamment préparé pour les études que j'avais choisies.

51-Je constate qu'il me manque plusieurs connaissances préalables pour bien réussir dans mon programme d'études.

### Mes connaissances préalables

- 90-Je ne connais pas suffisamment le programme Word (ou un traitement de texte) pour l'utiliser efficacement dans mes travaux universitaires.
- 91-Je ne connais pas suffisamment le programme Excel pour l'utiliser dans mes travaux universitaires.
- 92-Je ne connais pas suffisamment le programme Power Point pour l'utiliser dans mes présentations universitaires.
- 93-Je ne sais pas comment naviguer sur le Web.
- 94-Je ne connais pas les principaux moteurs de recherche.
- 95-Je ne sais pas comment utiliser efficacement les principaux moteurs de recherche.
- 96-Lorsque je cherche de l'information sur le Web, j'obtiens rarement l'information que je souhaite ou cela prend du temps.
- 121-Je ne connais pas les règles de présentation des travaux universitaires.
- 122-J'aimerais connaître et utiliser des stratégies efficaces pour trouver l'information dont j'ai besoin.
- 123-Je sais comment structurer une présentation orale.
- 124-Lorsque je dois effectuer une recherche d'information, je ne sais pas par où commencer.
- 125-Dans mes travaux universitaires, je ne sais pas comment organiser l'information.

### 3- M'intégrer dans mes études

#### Mon institution

- 52-Je ne sais pas à qui demander des informations, des conseils ou de l'aide dans mon établissement universitaire.
- 53-J'aimerais mieux connaître mon milieu universitaire.

- 54-Les professeurs sont difficiles à rencontrer.
- 55-Lorsque j'ai une difficulté d'ordre académique, je ne sais pas à qui m'adresser pour identifier des pistes de solution.
- 56-Je ne comprends pas bien les exigences des professeurs par rapport aux travaux et aux examens.
- 57-Je me sens angoissé(e) devant la complexité ou la diversité des enseignements.
- 58-Je ne comprends pas le plan de cours.
- 59-Je ne comprends pas le langage utilisé par le personnel de l'université.

### **Mon programme d'études**

- 60-Je ne comprends pas bien l'organisation de mon programme.
- 61-Je n'ai pas une idée claire de ce que je vais apprendre et développer dans mon programme.
- 62-Je ne sais pas quels sont mes choix de cours.

### **Mon intégration aux études universitaires**

- 9-J'aimerais établir des contacts intéressants avec d'autres étudiants.
- 10-C'est la panique, j'ai trop d'exigences à rencontrer et je ne sais pas par où commencer.
- 11-Je suis préoccupé par le fait d'habiter loin de chez moi et de ma famille.
- 12-Je ne me sens pas intégré et j'aimerais trouver un sens à ce que je fais.
- 13-Je ne suis pas à l'aise avec le degré de compétition actuel à l'intérieur de mon groupe.
- 14-J'ai le sentiment d'être un numéro sans que personne ne se soucie de moi.
- 15-J'aimerais participer davantage aux activités de ma faculté (mon campus).



16-J'aimerais participer davantage aux forums de discussion de mon institution (étude à distance).

17-Je me sens isolé des autres étudiants.

#### **4- M'améliorer à l'oral et à l'écrit**

##### **Français - lecture**

63-Je pense à autre chose en lisant.

64-J'aimerais connaître différentes stratégies (ex. lecture à voix haute) pour conserver ma concentration lorsque je lis.

65-Lorsque je lis, j'ai l'impression que je ne retiens rien.

66-J'ai de la difficulté à redire ou à synthétiser ce que je viens de lire.

67-Lorsque je lis, je souligne les informations, mais malgré cela je ne m'en souviens pas.

68-Lorsque je lis, je n'arrive pas à me représenter ce que veulent dire les mots, les concepts, la matière.

69-Lorsque je lis, je souligne beaucoup sans chercher à faire de liens avec ce que j'ai lu auparavant.

70-Lorsque je lis, il m'arrive souvent de sauter des mots parce que je ne les comprends pas.

71-Lorsque je lis, je ne sais pas comment dégager les idées importantes du texte.

72-J'aimerais connaître des stratégies pour retenir facilement l'information que je lis.

73-Lorsque je lis, je n'utilise pas d'outils (dictionnaire, wikipedia) pour comprendre le sens de certains mots.

##### **Français - Écriture**

74-Je ne fais jamais de plan avant d'entreprendre un travail écrit.

75-J'ai une idée précise dans ma tête de ce que je veux écrire, mais je suis incapable de l'exprimer clairement sur papier.

- 76-Dans mes travaux corrigés, je perds plusieurs points en raison de la qualité de la langue.
- 77-Je ne relis jamais mon texte avant de le remettre.
- 78-Je me relis, mais je ne vois pas mes fautes.
- 79-Je fais souvent des erreurs d'accord.
- 80-J'ai de la difficulté à conjuguer certains verbes.
- 81-Je ne sais pas comment structurer mon texte.
- 82-On me dit souvent que mes phrases sont difficiles à comprendre.
- 83-Je n'utilise pas les outils de références tels que le dictionnaire et la grammaire.

### **Anglais -Lecture et écriture**

- 84-J'appréhende la lecture de textes et de livres en anglais.
- 85-Je ne comprends rien aux textes en anglais que je dois lire.
- 86-J'ai de la difficulté à repérer l'information importante dans les textes en anglais.
- 87-Dans le cadre de mon programme, j'ai à rédiger en anglais et cela représente un défi important pour moi.
- 88-Je sais écrire des phrases simples en anglais, mais mon programme d'études exige que je sache écrire des phrases plus complexes.
- 89-J'aimerais être plus à l'aise avec les temps de verbes en anglais.

### **5- Développer mes stratégies d'études**

#### **Stratégies d'apprentissage**

- 97-De façon générale, j'ai de la difficulté à prendre de bonnes notes de cours. J'ai de la difficulté à bien préparer mes examens.

- 98- J'ai de la difficulté à bien préparer mes examens.
- 99-Je n'arrive pas à avoir des résultats satisfaisants malgré tous mes efforts.
- 100-Lorsque le professeur pose une question, je ne parviens pas ou je n'essaie pas de trouver mentalement la réponse.
- 101-Je n'arrive pas à tout enregistrer dans ma mémoire.
- 102-Je prends des notes, mais je perds trop de temps à le faire.
- 103-Je n'utilise pas de stratégies d'étude (ex. planification, prise de notes, résumés).
- 104-Pour réussir un examen, j'apprends la matière par cœur : apprendre, c'est retenir.
- 105-Pour moi, apprendre, c'est répéter la même chose plusieurs fois (pour apprendre, je fais beaucoup d'exercices).
- 106-Je pense avoir des difficultés d'apprentissage (lenteur, manque de concentration).

### **Stratégie d'autorégulation**

- 107-J'ai tendance à me décourager lorsque je vis des difficultés sur le plan académique.
- 108-J'ai de la difficulté à déterminer si j'ai bien compris la matière.
- 109-J'attends d'avoir l'inspiration avant de commencer un travail ou l'étude d'un examen important.
- 110-Je suis préoccupé par la charge de travail trop lourde dans mes cours.
- 111-Je suis inquiet par rapport aux travaux à faire en équipe.
- 112-En classe ou à distance, je me laisse souvent distraire lorsque j'assiste à un cours ou que je réalise les activités d'apprentissage d'un cours.
- 113-En classe ou à distance, je pose très rarement des questions, même si je ne comprends pas.

## Rapport de modélisation

---

- 114- Dans mes études, j'ai de la difficulté à m'appliquer et à mettre à terme mes travaux et mes projets.
- 115-Je travaille mieux sous pression et à la dernière minute.
- 116-J'éprouve des difficultés à planifier mon temps d'étude et à me mettre à la tâche.
- 117-Lorsque je réalise un examen ou un test, j'ai l'impression de ne pas avoir étudié la bonne chose.
- 118-J'ai envie de travailler, mais je ne peux pas me concentrer.
- 119-Quand j'ai un doute, je ne sais pas quoi faire pour vérifier si le travail que je fais est approprié.
- 120-Dans mes cours, je me limite à faire les exercices obligatoires.

Tableau 33. Tableau synthèse de Mes choix personnels

<b>Tableau synthèse</b>		<b>Modifier mes choix d'énoncés</b>
<b>Mes choix personnels</b>	<b>Format (T, AV, S)</b>	<b>Cocher (si coché = feuille de route)</b>
Outil 1 (en hyperlien)	T	<input type="checkbox"/>
Outil 2 (en hyperlien)	AV	<input type="checkbox"/>
Outil 3 (en hyperlien)	T	<input type="checkbox"/>
	AV	<input type="checkbox"/>
Outil 4 (en hyperlien)	S	<input type="checkbox"/>
Enregistrer		

Tableau 34. Exemple d'une feuille de route personnalisée (Mes outils d'aide)

Mes outils d'aide		Modifier ma feuille de route
? Outil d'aide	? Format	? Réalisé (case à cocher)
<b>Identifier mes difficultés personnelles</b>		
Outil 1 (en hyperlien)	T	<input type="checkbox"/>
Outil 2 (en hyperlien)	AV	<input type="checkbox"/>
<b>Mettre à jour mes préalables</b>		
Outil 1 (en hyperlien)	S	<input type="checkbox"/>
Outil 2 (en hyperlien)	T	<input type="checkbox"/>
Outil 3 (en hyperlien)	AV	<input type="checkbox"/>
<b>M'intégrer dans mes études</b>		
Outil 1 (en hyperlien)	T	<input type="checkbox"/>
Outil 2 (en hyperlien)	AV	<input type="checkbox"/>
<b>M'améliorer à l'oral et à l'écrit</b>		
Outil 1 (en hyperlien)	T	<input type="checkbox"/>
Outil 2 (en hyperlien)	S	<input type="checkbox"/>
<b>Développer mes stratégies d'études</b>		
Outil 1 (en hyperlien)	AV	<input type="checkbox"/>
Outil 2 (en hyperlien)	T	<input type="checkbox"/>
Outil 3 (en hyperlien)	T	<input type="checkbox"/>
Outil 4 (en hyperlien)	AV	<input type="checkbox"/>
Outil 5 (en hyperlien)	AV	<input type="checkbox"/>
Légende : * T = Textuelle * S = sonore * AV = audiovisuel *		

### 1.4 Le mécanisme de tri des outils d'aide à la persévérance

Vous référant à la figure 3, le processus d'analyse de besoins en matière de persévérance aux études débutera par un choix réfléchi de la personne apprenante à partir d'une liste d'énoncés qui illustre les difficultés qu'elle rencontre dans sa première session d'études. Les résultats générés par le choix d'énoncés constituent le premier niveau de tri dans le répertoire d'outils d'aide à la persévérance.

Afin d'assurer le tri des outils en regard des énoncés, chaque énoncé sera jumelé avec un descripteur qui correspond au troisième niveau de tri des Domaines du Répertoire. Le tableau 31 présente l'adéquation entre les énoncés et les descripteurs du répertoire.

*Tableau 35. Adéquation des énoncés avec les descripteurs*

Énoncés		Descripteurs
1	Mon choix de programme ne correspond pas à mes intérêts personnels.	Conseil en orientation Orientation scolaire
2	J'aimerais connaître davantage les possibilités d'emploi liées à mon programme d'études.	Conseil en orientation
3	J'ai le sentiment de ne pas me sentir à ma place dans mon programme.	Orientation scolaire Identification des buts personnels Intégration académique
4	Je ne vois pas de lien entre mes études et la profession que j'envisage.	Conseil en orientation
5	Je n'aime pas la majorité de mes cours.	Orientation scolaire
6	Je ne sais pas ce que je veux faire plus tard.	Conseil en orientation
7	Je ressens rarement du plaisir à assister à mes cours.	Autorenforcement Intégration académique
8	Je ressens rarement du plaisir à réaliser les activités d'apprentissage de mes cours (étude à distance).	Autorenforcement Intégration académique
9	J'aimerais établir des contacts intéressants avec d'autres étudiants.	Activité d'accueil Intégration sociale
10	C'est la panique, j'ai trop d'exigences à rencontrer et je ne sais pas par où commencer.	Gestion du temps Intégration académique
11	Je suis préoccupé par le fait d'habiter loin de chez moi et de ma famille.	Support de la famille et des amis
12	Je ne me sens pas intégré et j'aimerais trouver un sens à ce que je fais.	Intégration académique Identification de ses buts personnels
13	Je ne suis pas à l'aise avec le degré de compétition actuel à l'intérieur de mon groupe.	Croyance en ses capacités Évaluation de ses chances de réussite
14	J'ai le sentiment d'être un numéro sans que personne ne se soucie de moi.	Réseau de soutien Services aux étudiants Intégration sociale
15	J'aimerais participer davantage aux activités de ma faculté (mon campus).	Activité parascolaire Intégration sociale
16	J'aimerais participer davantage aux forums de discussion de mon institution (étude à distance).	Activité parascolaire forum
17	Je me sens isolé des autres étudiants.	Réseau de soutien Groupe de soutien

## Rapport de modélisation

Énoncés		Descripteurs
		Intégration sociale
18	Je suis régulièrement inquiet : je m'en fais pour tout et l'on me dit stressé, anxieux.	Indicateurs du stress Stratégies de gestion du stress Test autoadministré
19	Je me sens surchargé.	Gestion du temps Planification du temps
20	J'ai recours à des stimulants ou autres substances pour « tenir le coup ».	Test (sur le stress) Consommation de médicament Consommation de drogue
21	Mes proches me conseillent souvent de ralentir.	Conciliation travail-étude Planification du temps
22	En période d'examen ou de remise de travaux, mes habitudes de sommeil ou d'alimentation sont perturbées.	Stratégies de gestion du stress Préparation aux examens Alimentation
23	Je ne connais pas de stratégies me permettant de réduire mes symptômes liés au stress.	Stratégies de gestion du stress
24	J'aimerais connaître des trucs pour me nourrir, me loger et m'habiller sans que cela me coûte une fortune.	Matériel usagé Conseil pour économiser
25	J'emprunte souvent à mes amis ou à ma famille pour arriver à payer mes dépenses personnelles.	Budget Outil de calcul
26	Je suis préoccupé par le financement de mes études.	Bourse Prêt
27	J'ai un revenu, mais j'ai de la difficulté à subvenir à mes besoins essentiels (alimentation, logement, transport).	Budget Outil de calcul
28	Même si j'ai un revenu pendant mes études, je n'arrive pas à économiser.	Conseil pour économiser Planification financière
29	J'ai de la difficulté à me divertir sans défoncer mon budget.	Budget Outil de calcul
30	Je sens peu de soutien de la part du personnel et des professeurs.	Réseau de soutien Centre d'aide à la réussite Mentorat
31	J'ai peu d'encouragement de la part de mes parents à faire des études universitaires.	Support de la famille et des amis
32	La plupart de mes amis sont à l'extérieur de l'université et je me sens parfois incompris par eux.	Groupe de soutien Support de la famille et des amis
33	Je sens peu de soutien de la part de mes amis à l'université dans les moments les plus exigeants.	Réseau de soutien Parrainage
34	Je ne parviens pas à réserver suffisamment de temps pour mes études tout en respectant mes obligations personnelles, familiales et sociales.	Planification du temps (diff. Personnelles) Planification du temps (stratégie d'autorégulation) Conciliation travail-études-famille
35	Je trouve difficile de garder le contact avec mes proches, mes amis, ma famille.	Conciliation travail-études-famille Planification du temps Capacité d'adaptation à une nouvelle situation
36	Je n'arrive pas à gérer mon temps.	Gestion du temps Prévision de ses actions Planification du temps(stratégie



## Rapport de modélisation

Énoncés		Descripteurs
		d'autorégulation)
37	Je suis inquiet par rapport au fait de consacrer suffisamment de temps à mes études tout en respectant mes obligations.	Planification du temps Conciliation travail-études-famille
38	J'arrive régulièrement en retard à mes cours.	Gestion du temps
39	J'ai de la difficulté à concilier le travail et les études.	Conciliation travail-études-famille
40	J'accumule du retard dans la remise des travaux.	Planification du temps Planification des tâches
41	Je pense à ma rentrée et je suis inquiet à l'idée de rencontrer de nouvelles personnes.	Intégration sociale Groupe de soutien
42	J'ai de la difficulté à gérer mes problèmes personnels pour qu'ils ne nuisent pas à mes études.	Psychologie Thérapie Service social
43	C'est la rentrée à l'université, j'envisage avec crainte cette nouvelle étape.	Activité d'accueil Intégration sociale
44	Je suis découragé, j'ai le goût de d'abandonner mes études.	Thérapie Croyance en ses capacités
45	Je n'ai pas tellement confiance en moi.	Psychologie Estime de soi
46	Je songe à interrompre mes études pour quelque temps.	Conseil en orientation Service aux étudiants
47	J'aimerais connaître mes forces et mes acquis pour mieux me connaître.	Référentiel de compétences professionnelles Référentiel de compétences génériques Reconnaissance des acquis scolaires Reconnaissance des acquis expérimentiels
48	Je débute à l'université et je m'interroge quant à ma capacité à réussir mes cours.	Estimation des chances de réussite Croyance en ses capacités
49	J'aimerais être mieux outillé pour faire face à la charge de travail qu'exigent des études universitaires (prise de notes, méthodes de travail, gestion de temps, etc.).	Prise de notes Présentation des travaux Gestion du temps
50	Au moment d'entrer à l'université, je ne me sentais pas suffisamment préparé pour les études que j'avais choisies.	corpus de connaissances Maîtrise du langage dans son domaine d'étude Centre d'aide à la réussite
51	Je constate qu'il me manque plusieurs connaissances préalables pour bien réussir dans mon programme d'études.	utilisation d'outils de référence, recherche d'informations, stratégies métacognitives, traitement de l'information
52	Je ne sais pas à qui demander des informations, des conseils ou de l'aide dans mon établissement universitaire.	Centre d'aide à la réussite Service aux étudiants
53	J'aimerais mieux connaître mon milieu universitaire.	Parrainage Services aux étudiants Langage universitaire
54	Les professeurs sont difficiles à rencontrer.	Services aux étudiants Rencontre avec les personnes ressources
55	Lorsque j'ai une difficulté d'ordre académique, je ne sais pas	Centre d'aide à la réussite

## Rapport de modélisation

	<b>Énoncés</b>	<b>Descripteurs</b>
	à qui m'adresser pour identifier des pistes de solution.	Mentorat Rencontre avec les personnes ressources
56	Je ne comprends pas bien les exigences des professeurs par rapport aux travaux et aux examens.	Présentation des travaux de recherche Langage universitaire
57	Je me sens angoissé(e) devant la complexité ou la diversité des enseignements.	Intégration académique
58	Je ne comprends pas le plan de cours.	Langage universitaire Langage épistémologique Glossaire
59	Je ne comprends pas le langage utilisé par le personnel de l'université.	Langage universitaire Glossaire
60	Je ne comprends pas bien l'organisation de mon programme.	Connaissance du programme d'études
61	Je n'ai pas une idée claire de ce que je vais apprendre et développer dans mon programme.	Connaissance du programme d'études Langage universitaire
62	Je ne sais pas quels sont mes choix de cours.	Connaissance du programme d'études Service aux étudiants
63	Je pense à autre chose en lisant.	Identification des éléments de distraction Traitement de l'information
64	J'aimerais connaître différentes stratégies (ex. lecture à voix haute) pour conserver ma concentration lorsque je lis.	Stratégies de lecture
65	Lorsque je lis, j'ai l'impression que je ne retiens rien.	Sélection des informations importantes Compréhension de l'information Création d'analogies Reformulation Attention/concentration
66	J'ai de la difficulté à redire ou à synthétiser ce que je viens de lire.	Synthèse Reformulation Compréhension de l'information Sélection des informations importantes Stratégie de lecture
67	Lorsque je lis, je souligne les informations, mais malgré cela je ne m'en souviens pas.	Identification des idées principales Sélection des informations importantes
68	Lorsque je lis, je n'arrive pas à me représenter ce que veulent dire les mots, les concepts, la matière.	Compréhension de l'information Comparaison de l'information Contextualisation de l'information Visualisation de l'information
69	Lorsque je lis, je souligne beaucoup sans chercher à faire de liens avec ce que j'ai lu auparavant.	Référence aux connaissances antérieures
70	Lorsque je lis, il m'arrive souvent de sauter des mots parce que je ne les comprends pas.	Utilisation d'outils de références (dictionnaire, grammaire)
71	Lorsque je lis, je ne sais pas comment dégager les idées importantes du texte.	Sélection des informations importantes Traitement de l'information Stratégie de lecture Identification des idées principales
72	J'aimerais connaître des stratégies pour retenir facilement l'information que je lis.	Regroupement des informations Carte sémantique Contextualisation de l'information

## Rapport de modélisation

Énoncés		Descripteurs
		Choix d'exemples et de contre-exemples Visualisation de l'information Stratégie de lecture
73	Lorsque je lis, je n'utilise pas d'outils (dictionnaire, wikipedia) pour comprendre le sens de certains mots.	Utilisation des outils de référence
74	Je ne fais jamais de plan avant d'entreprendre un travail écrit.	Utilisation d'un plan Stratégies d'écriture
75	J'ai une idée précise dans ma tête de ce que je veux écrire, mais je suis incapable de l'exprimer clairement sur papier.	Stratégies d'écriture Stratégies métacognitives
76	Dans mes travaux corrigés, je perds plusieurs points en raison de la qualité de la langue.	Utilisation d'outils de référence Grille de correction Grammaire Orthographe
77	Je ne relis jamais mon texte avant de le remettre.	Évaluation de l'atteinte des objectifs Modification de ses actions Grille de correction
78	Je me relis, mais je ne vois pas mes fautes.	Grille de correction Grammaire Orthographe
79	Je fais souvent des erreurs d'accord.	Grammaire
80	J'ai de la difficulté à conjuguer certains verbes.	Grammaire
81	Je ne sais pas comment structurer mon texte.	Syntaxe/structure de texte
82	On me dit souvent que mes phrases sont difficiles à comprendre.	Stylistique Structure du texte
83	Je n'utilise pas les outils de références tels que le dictionnaire et la grammaire.	Utilisation d'outils de références (dictionnaire, grammaire)
84	J'appréhende la lecture de textes et de livres en anglais.	Stratégie de lecture (anglais) Expressions idiomatiques Lexique
85	Je ne comprends rien aux textes en anglais que je dois lire.	Lexique Grammaire (conjugaisons, accords, ponctuation) Orthographe
86	J'ai de la difficulté à repérer l'information importante dans les textes en anglais.	Stratégies de lecture (anglais) Identification des idées principales Repérage des informations
87	Dans le cadre de mon programme, j'ai à rédiger en anglais et cela représente un défi important pour moi.	Stratégies d'écriture Grammaire (conjugaisons, accords, ponctuation) Orthographe Utilisation d'outils de référence
88	Je sais écrire des phrases simples en anglais, mais mon programme d'études exige que je sache écrire des phrases plus complexes.	Expressions idiomatiques Grammaire (conjugaisons, accords, ponctuation) Stylistique Syntaxe/ structure d'un texte (transition, argumentation)
89	J'aimerais être plus à l'aise avec la prise de parole en anglais.	Stratégies métacognitives et métalinguistiques Adaptation au contexte de communication

## Rapport de modélisation

Énoncés		Descripteurs
		Lexique Expressions idiomatiques Prise de parole Prononciation/articulation/intonation Structuration de la pensées/ du discours Écoute active
90	Je ne connais pas suffisamment le programme Word (ou un traitement de texte) pour l'utiliser efficacement dans mes travaux universitaires.	Word (fonctions de base) Word (fonctions avancées)
91	Je ne connais pas suffisamment le programme Excel pour l'utiliser dans mes travaux universitaires.	Excel (fonctions de base) Excel (fonctions avancées) Exercice
92	Je ne connais pas suffisamment le programme Power Point pour l'utiliser dans mes présentations universitaires.	Power Point (fonction de base) Power Point (fonctions avancées)
93	Je ne sais pas comment naviguer sur le Web.	Utilisation d'un navigateur Internet
94	Je ne connais pas les principaux moteurs de recherche.	Recherche simple
95	Je ne sais pas comment utiliser efficacement les principaux moteurs de recherche.	Recherche d'informations Recherche avancée
96	Lorsque je cherche de l'information sur le Web, j'obtiens rarement l'information que je souhaite ou cela prend du temps.	Recherche d'informations
97	De façon générale, j'ai de la difficulté à prendre de bonnes notes de cours.	Prise de notes Sélection des informations importantes
98	J'ai de la difficulté à bien préparer mes examens.	Préparation aux examens
99	Je n'arrive pas à avoir des résultats satisfaisants malgré tous mes efforts.	Évaluation de ses apprentissages Préparation aux examens
100	Lorsque le professeur pose une question, je ne parviens pas ou je n'essaie pas de trouver mentalement la réponse.	Traitement de l'information Évaluation de ses actions en cours d'activité Écoute active Attention/concentration
101	Je n'arrive pas à tout enregistrer dans ma mémoire.	Retranscription des notes Répétition à haute voix Utilisation d'acronyme ou de formules
102	Je prends des notes, mais je perds trop de temps à le faire.	Prise de notes Regroupement des informations Sélection des informations importantes
103	Je n'utilise pas de stratégies d'étude (ex. planification, prise de notes, résumés).	Planification des tâches Planification du temps Sélection des stratégies appropriées
104	Pour réussir un examen, j'apprends la matière par cœur : apprendre, c'est retenir.	Retranscription de mots Retranscription de notes Répétition à haute voix
105	Pour moi, apprendre, c'est répéter la même chose plusieurs fois (pour apprendre, je fais beaucoup d'exercices).	Révision
106	Je pense avoir des difficultés d'apprentissage (lenteur, manque de concentration).	Centre d'aide à la réussite Rencontre de personnes ressources Service aux étudiants
107	J'ai tendance à me décourager lorsque je vis des difficultés sur le plan académique.	Autorenforcement Reconnaissance de ses réussites personnelles Croyance en ses capacités

## Rapport de modélisation

Énoncés		Descripteurs
108	J'ai de la difficulté à déterminer si j'ai bien compris la matière.	Compréhension de l'information Choix d'exemples et de contre-exemple Reformulation Questionnement
109	J'attends d'avoir l'inspiration avant de commencer un travail ou l'étude d'un examen important.	Planification des tâches
110	Je suis préoccupé par la charge de travail trop lourde dans mes cours.	Centre d'aide à la réussite Planification du temps Planification des tâches
111	Je suis inquiet par rapport aux travaux à faire en équipe.	Association avec des pairs
112	En classe ou à distance, je me laisse souvent distraire lorsque j'assiste à un cours ou que je réalise les activités d'apprentissage d'un cours.	Identification des éléments de distraction Choix de l'endroit de travail Choix du moment de travail
113	En classe ou à distance, je pose très rarement des questions, même si je ne comprends pas.	Planification des ressources Rencontre de personnes ressources
114	Dans mes études, j'ai de la difficulté à m'appliquer et à mettre à terme mes travaux et mes projets.	Autorenforcement Croyance en ses capacités
115	Je travaille mieux sous pression et à la dernière minute.	Choix du moment de travail Gestion du temps
116	J'éprouve des difficultés à planifier mon temps d'étude et à me mettre à la tâche.	Planification du temps Autorenforcement Planification des tâches
117	Lorsque je réalise un examen ou un test, j'ai l'impression de ne pas avoir étudié la bonne chose.	Révision Retranscription des notes Compréhension de l'information Évaluation de ses apprentissages
118	J'ai envie de travailler, mais je ne peux pas me concentrer.	Choix de l'endroit de travail Choix du moment de travail Identification des éléments de distraction
119	Quand j'ai un doute, je ne sais pas quoi faire pour vérifier si le travail que je fais est approprié.	Évaluation de ses actions en cours d'activité
120	Dans mes cours, je me limite à faire les exercices obligatoires.	Autorenforcement Évaluation de ses apprentissages
121	Je ne connais pas les règles de présentation des travaux universitaires.	Présentation des travaux de recherche Table des matières Citation Références
122	J'aimerais connaître et utiliser des stratégies efficaces pour trouver l'information dont j'ai besoin.	Recherche d'informations Utilisation d'outils de référence
123	Je ne sais pas comment structurer une présentation orale.	Présentation orale Prise de parole Structuration de la pensée/ du discours Adaptation au contexte de communication Choix des mots Communication non verbale Prononciation/intonation/articulation
124	Lorsque je dois effectuer une recherche d'information, je ne sais pas par où commencer.	Survол d'un texte Recherche d'informations
125	Dans mes travaux universitaires, je ne sais pas comment	Adaptation au contexte de

## Rapport de modélisation

Énoncés		Descripteurs
	organiser l'information.	communication Identification des idées principales Utilisation d'un plan

Le tableau 36 permet de valider si tous les énoncés proposés aux personnes apprenantes recouvrent les descripteurs du répertoire.

*Tableau 36. Adéquation des descripteurs avec les énoncés*

Domaine	Catégories	Descripteurs		Adéquation avec les énoncés (#)
<b>Aides reliées à l'apprentissage de la lecture et d'écriture</b>	#1- Aides aux difficultés liées au français oral	Adaptation au contexte de communication	1	123-
		Structuration de la pensée/du discours	2	123
		Choix des mots (lexique)	3	123
		Écoute active	4	100
		Lexique	5	70
		Prise de parole	6	123
		Prononciation/articulation/intonation	7	123
		Stratégies métalinguistiques et métacognitives	8	68--75-
		Traitement de l'information	212	
		Communication non verbale	179	123
	#2- Aides aux difficultés liées au français écrit	Adaptation au contexte de communication	9	82-125
		Grammaire (conjugaisons, accords, ponctuation)	10	76-78-79-80-
		Lexique	11	70-73-
		Orthographe	12	76-78
		Utilisation d'outils de référence (dictionnaire, grammaire)	13	70-73-76-83
		Stratégies de lecture et d'écriture	14	-64--71-75--81-
		Stratégies métalinguistiques et métacognitives	15	68-75-
		Stylistique	16	82
		Syntaxe/structure de texte (transition, argumentation)	17	74-75-81-82-
		Traitement de l'information	18	71-
Préparation aux épreuves ministérielles	210			

## Rapport de modélisation

Domaine	Catégories	Descripteurs		Adéquation avec les énoncés (#)
		Français phonétique	211	
		Dissertation explicative, critique	213	
		Grille de correction	214	
		Autocorrection	215	
	#3 Aides aux difficultés liées à l'anglais oral	Adaptation au contexte de communication	19	89
		Lexique	20	84-89-9
		Écoute active	21	89
		Glossaire (Expressions idiomatiques)	22	88-89
		Prise de parole	23	89
		Prononciation/articulation/intonation	24	89
		Stratégies métalinguistiques et métacognitives	27	89
		Structuration de la pensée/du discours	25	89
	Traitement de l'information	26	89	
	#4 Aides aux difficultés liées de l'anglais à l'écrit	Adaptation au contexte de communication	28	87
		Grammaire (conjugaisons, accords, ponctuation),	29	84-85-87-88
		Lexique	30	-85-87
		Orthographe	31	84-85-87
		Utilisation d'outils de référence (dictionnaire, grammaire)	32	87
		Stratégies de lecture et d'écriture	33	84-86-87
Stratégies métalinguistiques et métacognitives		34	88	
Stylistique		35	87-88	
Syntaxe/structure de texte (transition, argumentation)		36	88	
Traitement de l'information		37	86	
<b>Aides reliées à l'apprentissage des TIC</b>	#5 Excel	Fonctions de base	38	91
		Fonctions avancées	39	91
		Autres (boîte de rédaction)		
	#6 Power point	Fonctions de base	40	92
		Fonctions avancées	41	92
		Autres (boîte de rédaction)		
	#7 Word	Fonctions de base	42	90
		Fonctions avancées	43	90
#8	Utilisation d'un navigateur	216	93	

## Rapport de modélisation

Domaine	Catégories	Descripteurs		Adéquation avec les énoncés (#)	
	Internet	Internet			
		Recherche simple	44	94-	
		Recherche avancée	45	-95	
		Courriel	46		
		Vidéoconférence Web	47		
		Audioconférence Web	48		
		Forum	49		
<b>Aides reliées à l'apprentissage de la discipline</b>	#9 Aides aux difficultés liées au mathématique	Algèbre	50		
		Mesure et géométrie	51		
		Nombres et opérations	52		
		Résolution de problèmes	53		
		Glossaire	54		
		Révision des notions du secondaire	217		
	#10 Aides aux difficultés liées au domaine de la santé	Glossaire médical	62		
	<b>Aide à l'identification des acquis scolaires et expérientiels</b>	#11 Référentiels de compétences génériques		55	47--49-
			Modèle		
		#12 Référentiels de compétences professionnelles		56	47-49-
Modèle					
#13 Curriculum Vitae		Outil pour décrire les expériences de travail	57	51	
		Lettre de présentation	218		
		Lettre de motivation	219		
		L'entrevue d'emploi, de stage	220		
#14 Portfolio		Attestation d'études	58	50	
		Corpus de connaissances (domaine de savoirs liés à un programme)	221		
		Diplômes	223		
	Relevés de notes	224			
#15 Reconnaissance des acquis scolaires	Processus	59	47		
#16 Reconnaissance des acquis expérientiels	Processus	60	47		



## Rapport de modélisation

Domaine	Catégories	Descripteurs		Adéquation avec les énoncés (#)
Aides reliées aux méthodes d'apprentissage	#17 Méthodologie des travaux	Présentation des travaux de recherche	61	51-56-121
		Citation	63	51-121
		Table des matières	64	51-121
		Annexes	65	51-121
		Présentation orale	66	51-123
		Recherche d'informations	67	51-94-95-96-122-124
		Utilisation d'outils de référence	68	51-70-73-83-122-
		Maîtrise de la langue (ou du langage) de son domaine de formation	69	-51
		Prise de notes	70	-51-97-102-103
		Traitement de l'information	71	-51-71-100-105
		Stratégies métacognitives	189	-51
		Référence	181	-51-56-121
* Aides reliées aux stratégies d'apprentissage	#18 Mémorisation	Retranscription de mots	72	104-
		Retranscription de notes	73	101-104-117
		Répétition à haute voix	74	-101-104
		Révision	75	77-78-101--117
		Utilisation d'acronymes ou de formules	76	65-101
	#19 Organisation	Carte sémantique	77	66-68-72-
		Classification par catégories	78	101
		Identification des idées principales	79	67-71-86-102-125
		Prise de notes	80	50-51-97-102-103
		Regroupement des informations	81	67-72-125
		Repérage des informations (dans une table des matières)	82	86-124
		Utilisation d'un plan	83	74-81-125
		Survol d'un texte	84	124
	#20 Élaboration	Création d'analogies	85	65-68-72
		Comparaison de l'information	86	68
		Compréhension de l'information	87	66-71-108-117
		Contextualisation de l'information	88	65-68--72
		Choix d'exemples et de contre-exemples	89	72-108
		Identification des possibilités	90	69-
		Reformulation	91	65-66--75-97-108
Référence aux connaissances antérieures		92	65-69-72-108	

## Rapport de modélisation

Domaine	Catégories	Descripteurs		Adéquation avec les énoncés (#)
		Questionnement	93	108
		Sélection des informations importantes	94	66-67-71-97-102-
		Synthèse	95	66-72--108
		Visualisation de l'information	96	-68--72-
<b>*Aides reliées aux stratégies d'autorégulation</b>	#21 Planification	Identification des buts personnels	97	3-12
		Planification des tâches	98	19-40--103-109-110-116-
		Planification du temps	225	34-35-36-40-99--103-110-116-
		Planification des ressources	99	113
		Prévision de ses actions		36-40-
		Préparation aux examens	206	22-98-99
		Sélection des stratégies appropriées	100	103
	#22 - Monitoring	Estimation des chances de réussite	101	13-48-
		Estimation de ce qui reste à apprendre	102	19
		Évaluation de l'avancement des travaux	103	19
		Évaluation de ses actions en cours d'activité	104	100-119
	#23 - Autoévaluation (à la fin de la tâche)	Évaluation de ses apprentissages	105	117-120
		Évaluation de l'atteinte des objectifs	106	77-99
		Modification de ses actions	107	77-99-
	# 24 - Gestion	Association avec des pairs	108	9-33-111-
		Choix de l'endroit de travail	109	98-112-118
		Choix du moment de travail	110	98-112-115-118
		Identification des éléments de distraction	111	63-64-112-118
		Rencontre avec les personnes ressources	112	54-55-106-113-119
		Prévision du temps de travail	113	115
	# 25 - Motivation	Autorenforcement	114	7-8-107-114-116--120
		Croyance en ses capacités	115	13-44-48-107-114
		Reconnaissance des réussites personnelles	116	107
<b>Aides liées aux difficultés personnelles</b>	# 26 - Soutien psychologique aux problèmes personnels	Groupe de soutien	117	17-32-41-42-44-
		Psychologie	118	-42-44-45-
		Service(s) social (aux)	119	20-42
		Consultation	120	-42-44-45
		Orientation scolaire	183	1-3--5--7
		Consommation drogue	234	20
		Consommation alcool	235	

## Rapport de modélisation

Domaine	Catégories	Descripteurs		Adéquation avec les énoncés (#)
		Consommation médicament	236	
		Soutien des amis et de la famille	237	11-30-31-32
		Estime de soi	191	45
		Déprime et dépression	238	44
	# 71 Vie quotidienne	Alimentation	239	22-24
		Logement	240	24
		Sommeil	241	22
	# 57 - Aides reliées aux difficultés de gérer son temps (études – travail - famille)	Gestion du temps	150	10-19-36-38--115-
		Planification du temps	151	19--34-35--40-110-116
		Conciliation travail-études-famille	152	21-34-35-39-
	# 58 - Aides au stress aux études	Indicateurs du stress	153	18-20-21-
		Stratégies de gestion du stress	154	18-20-22-23
		stress situationnel	242	
		test autoadministré	243	18
	# 59 - Aides à la planification et à la gestion financières	Bourses	155	-26
		Budget	156	24-25-27-28-29-
		Matériel usagé	157	24
		Outil de calcul	158	25-27--29-
		Planification financière	159	24-25--28--
		Prêt	160	-26
		Conseils pour économiser	173	24
	<b>Aides liées à la connaissance institutionnelle et à l'intégration académique et sociale</b>	# 60 - Aides institutionnelles	Activité d'accueil	161
Activité parascolaire			162	15-16
Centre d'aide à la réussite			163	30-52--55-106-110
Connaissance du programme d'étude			244	60-61-62
Conseil en orientation			164	1-2-4-46-52-
Mentorat (professeur, auxiliaire d'enseignement qui supporte l'apprenant)			165	-30--52-55
Parrainage (entre pairs : étudiant de 3e année encadre 1e année)			166	14-52-53-55-
Réseau de soutien			167	14-17-30-33-46
Services aux étudiants			168	14-46-52-53-54-
Guide			226	
Capacité d'adaptation à une nouvelle situation			227	11

Domaine	Catégories	Descripteurs		Adéquation avec les énoncés (#)
		Intégration académique	229	3--8-10-12-13--43--57-
		Intégration sociale (dans l'établissement d'études)	230	9-14-15-16-17-41-43-
<b>Aides liées à l'état et aux situations psychologiques</b>	# 61 - Aides aux difficultés liées au langage universitaire	Glossaire	169	58-59
		Langage universitaire	170	53-56-57--59--61-
		Langage épistémologique	171	58-
		Admission à l'université	231	
		Retour aux études	232	
		Études de 2e et 3e cycle	233	

Comme chaque énoncé peut correspondre à plusieurs outils d'aide et de soutien à la persévérance, il est nécessaire d'activer d'autres filtres de tri. Ces filtres sont générés par le profil d'apprentissage de la personne apprenante. Ainsi, la personne apprenante est invitée à compléter trois questionnaires permettant d'établir son profil d'apprentissage de base, si elle ne l'a pas fait lors de l'étape *Avant l'admission*. Ces questionnaires sont les suivants :

- Traitement de l'information : Questionnaire d'inventaire du procédé personnel d'apprentissage (IPPA - 5.1) traduit et adapté par Lucie Gauthier et Norman Poulin du Service de psychologie et d'orientation de l'Université de Sherbrooke, au Québec, Canada à partir du «Learning Styles Inventory » (LSI) développé par Kolb, D. (1976). *Learning Style Technical Manual*. Boston : Mc Ber and Co.
- Modes d'apprentissage : Version adaptée et traduite par Pamela Fawcett (1990) de Canfield, A. (1980). *Learning Styles Inventory : Technical Manual*. Birmingham : Humanics Media.
- Conditions d'apprentissage : Version adaptée et traduite par Pamela Fawcett (1990) de Canfield, A. (1980). *Learning Styles Inventory : Technical Manual*. Birmingham : Humanics Media.

Le questionnaire du traitement de l'information génère des résultats qui permettent de trier les outils d'aide en fonction de leur type de ressource d'apprentissage, le questionnaire sur les modes d'apprentissage génère des résultats permettant de trier les outils en fonction du type de média et finalement, le questionnaire sur les conditions d'apprentissage génère des résultats permettant de trier les outils en fonction du type d'apprentissage (individuel, collaboratif, mixte).

Le choix des énoncés et les résultats aux questionnaires permettent d'activer les tris et de rechercher dans le répertoire les outils correspondant au profil de besoins et aux caractéristiques d'apprentissage de l'étudiant. Une fois cette opération effectuée, une feuille de route personnalisée est générée par le système (voir le tableau 4). En tout temps, la personne apprenante peut modifier son cheminement et actionner ou non le filtre du profil d'apprentissage. Les outils correspondant au profil de l'apprenant sont identifiés en vert alors que les outils qui ne correspondent pas aux préférences d'apprentissage de l'étudiant sont identifiés en rouge, ce qui lui laisse l'opportunité de choisir l'outil qui souhaite consulté.

Tableau 37. Feuille de route personnalisée (mes outils d'aide)

Mes outils d'aide		Modifier ma feuille de route
Outil d'aide	Format (T, AV, S)	Réalisé
<b>Identifier mes difficultés personnelles</b>		
Outil 1 (en hyperlien)	T	<input type="checkbox"/>
Outil 2 (en hyperlien)	AV	<input type="checkbox"/>
<b>Mettre à jour mes préalables</b>		
Outil 1 (en hyperlien)	S	<input type="checkbox"/>
Outil 2 (en hyperlien)	T	<input type="checkbox"/>
Outil 3 (en hyperlien)	AV	<input type="checkbox"/>
<b>M'intégrer dans mes études</b>		
Outil 1 (en hyperlien)	T	<input type="checkbox"/>
Outil 2 (en hyperlien)	AV	<input type="checkbox"/>
<b>M'améliorer à l'oral et à l'écrit</b>		
Outil 1 (en hyperlien)	T	<input type="checkbox"/>
Outil 2 (en hyperlien)	S	<input type="checkbox"/>
<b>Développer mes stratégies d'études</b>		
Outil 1 (en hyperlien)	AV	<input type="checkbox"/>
Outil 2 (en hyperlien)	T	<input type="checkbox"/>
Outil 3 (en hyperlien)	T	<input type="checkbox"/>
Outil 4 (en hyperlien)	AV	<input type="checkbox"/>
Outil 5 (en hyperlien)	AV	<input type="checkbox"/>
Légende : * T = Textuelle * S = sonore * AV = audiovisuel *		

Une fois la feuille de route générée, la personne apprenante y accède en cliquant sur Mes outils d'aide dans le sous sous-menu Ma première session d'étude ou en cliquant sur Mes outils d'aide dans le sous-menu du menu Portfolio. Si elle veut modifier sa feuille de route, le système lui permet de revenir dans la liste des énoncés ou des outils d'aide. Pour modifier le choix des outils, la personne apprenante retourne dans l'un ou l'autre des grilles d'énoncés et apporte les corrections souhaitées en réenregistrant les modifications à chaque page consulté. Pour désélectionner ou sélectionner des outils, la personne apprenante doit retourner dans le tableau synthèse de chaque catégorie de questionnaires.

### 1.6 Contenu des autres sections de l'environnement étudiant

En plus des outils de persévérance aux études et du cheminement personnalisé de l'étudiant, l'environnement comprend le Portfolio de la personne apprenante, des outils de tutorat virtuel, des outils personnels et l'accès à un moteur de recherche lui permettant de rechercher librement dans le répertoire un outil selon ses besoins.

### *1.6.1 Contenu du menu Portfolio*

Le portfolio contiendra tous les éléments de contenu ou les traces laissées par l'étudiant lors de son cheminement dans l'environnement. Ainsi, nous y retrouverons :

- Son CV
- Son profil d'apprentissage
- Ses outils d'aide
- Un condensé de ces notes personnelles (**Bloc-notes**)
- Un historique de ces clavardages
- Un historique de ces échanges en audio/vidéoconférence (**sur demande**)

### 1.6.2 Contenu du menu *Rechercher un outil*

Tenant compte que certaines personnes apprenantes ne souhaitent pas utiliser les énoncés pour sélectionner les outils d'aide, il peut rechercher un outil dans le répertoire d'outils d'aide à la persévérance. La fonction de recherche se situe dans le sous sous-menu Ma première session d'études comme dernier élément.

Deux fonctions de recherche font l'objet du menu Rechercher un outil comme l'illustre le tableau 38. Les résultats de la recherche permettront à la personne apprenant d'ajouter des outils d'aide à la feuille de route.

Tableau 38. Page de recherche d'un outil

<b>Rechercher un outil d'aide</b>				
<b>Recherche simple</b>				
Mots clés : <b>boîte de rédaction</b> <b>Rechercher</b>				
<b>Résultats</b>				
Outil (titre)	Format	Auteurs	Description	Ajouter à ma liste d'outils
Outil 1				<input type="checkbox"/>
Outil 2				<input type="checkbox"/>
Outil 3				<input type="checkbox"/>
Outil 4				<input type="checkbox"/>

### 1.6.3 Contenu du menu *Outils de communication*

Différents composantes font l'objet du menu Tutorat virtuel comme l'illustre le tableau 38.

Il faudra examiner l'hypothèse des messages motivationnels pour susciter l'intérêt chez les personnes apprenantes qui ne souhaite pas suivre un cheminement typique.

Tableau 39. Contenu du menu Outils de communication

Accueil	Persévérer aux études	Portfolio	Outils de communication	Outils de travail
<b>Outils de communication</b>  Forum de discussion (conférence de SAVIE)  Vidéoconférence (lien vers vidéoconférence ENJEUX-S)				

#### 1.6.4 Contenu du menu Outils de travail

Notes personnelles permet l'accès à un bloc note en ligne comme l'illustre le tableau 39.

Tableau 40. Contenu du menu Outils personnels

Accueil (retour à l'accueil)	Persévérer aux études	Portfolio	Outils de communication	Outils de travail
Bloc-notes Bottin Plan du site				



### 2. L'ENVIRONNEMENT DE CONCEPTION

Dans l'environnement de conception, différents outils seront mis à la disposition des concepteurs.

- Outils de conception : notamment des canevas de grilles (énoncés liés aux facteurs d'abandon), de questionnaires (tests diagnostiques) et des canevas d'outils d'aide (textuels et multimédias).
- Outils d'organisation du système d'aide à la persévérance : notamment un organisateur de contenu, un organisateur du cheminement, un canevas de référentiel de compétences (cet item exige une réflexion avant de confirmer sa position dans l'environnement).
- Outils d'entreposage : le répertoire virtuel d'outils d'aide et de soutien à la persévérance et les archives des dossiers des personnes apprenantes.
- Outils de communication : conférence assistée par ordinateur, clavardage, audio/vidéoconférence.
- Un accès direct au système d'aide multimédia interactif à la persévérance aux études.

Le tableau 41 illustre comment l'environnement de conception est structuré.

*Tableau 41. Contenu du menu de l'environnement de conception*

<b>Contenu</b>	<b>Description du contenu</b>
Programme	Choisir le programme auquel l'enseignant est associé.
Cours	Choisir le cours auquel l'enseignant est associé.
Ma fiche d'inscription	Fiche d'inscription
Répertoire de formation	Mes objets, Rechercher et Ajouter un objet d'apprentissage, ajouter un domaine, ajouter une catégorie, ajouter un descripteur
Outils de travail	Bloc-notes, calendrier, bottin, glossaire, banque de commentaires, webographie, plan du site
Outils de communication	Forum de SAVIE (avec outil de gestion des conférences), lien vers First Class, vidéoconférence ENJEUX-s

*Tableau 42. Contenu de la Table des matières*

<b>Environnement d'apprentissage</b>	Organisateur de l'environnement d'apprentissage - Feuille de route - Guide d'étude
<b>Environnement d'encadrement</b>	- Organisateur de l'environnement d'encadrement - Guide de correction
<b>Mes outils d'apprentissage</b>	<ul style="list-style-type: none"><li>- Curriculum Vitae</li><li>- Préparation aux études</li><li>- Suivi des études</li><li>- Profil d'apprentissage</li><li>- Grille d'énoncés</li><li>- Test critérié</li><li>- Questionnaire d'analyse de besoins</li></ul>
<b>Mes objets d'apprentissage</b>	<ul style="list-style-type: none"><li>- Exercice autocorrigé</li><li>- Exposé écrit</li><li>- Exposé multimédia</li><li>- Test diagnostique</li><li>- Travail noté</li></ul>
<b>Mes pages de contenu</b>	<ul style="list-style-type: none"><li>- Activité notée</li><li>- Conclusion</li><li>- Corrigé de l'activité notée</li><li>- Démarche d'apprentissage</li><li>- Envoi pour correction</li><li>- Équipe pédagogique</li><li>- Exercice d'apprentissage</li><li>- Introduction</li><li>- Objectifs</li><li>- Question</li><li>- Résultat</li><li>- Soutien à l'étudiant</li><li>- Textuelle</li><li>- Textuelle &amp; illustrée</li><li>- Textuelle &amp; sonore</li><li>- Textuelle &amp; vidéo</li></ul>

### **2.1 Les outils de conception**

Différents outils de conception sont mis à la disposition des concepteurs, notamment des canevas de grilles, de questionnaires et des canevas d'outils d'aide à la réussite.

### 2.1.1 Canevas des questionnaires

Trois types de questionnaires seront développés dans l'environnement pour concevoir des cheminements personnalisés de persévérance aux études: la grille d'énoncés, le test critérié et le questionnaire d'analyse de besoins.

#### *La grille d'énoncés*

La grille d'énoncés permet de lister plusieurs items et de les associer à des descripteurs. Ainsi, lorsque l'apprenant identifie un énoncé, il verra apparaître les outils correspondant aux descripteurs identifiés par l'énoncé lorsqu'il générera le tableau synthèse de la grille.

La grille d'énoncés devrait permettre de lister un maximum de X énoncés. Le tableau 43 propose le mécanisme de ce type de grille.

*Tableau 43. Page de la grille d'énoncés*

<b>Champs</b>	<b>Description</b>
Énoncé (3 par défaut avec possibilité d'en supprimer)	Boite de rédaction (longueur max. 500 caractères)
Ajouter un énoncé (possibilité d'ajouter un énoncé jusqu'à concurrence de X)	
Associer un descripteur	Domaine : boite déroulante Catégorie : boite déroulante Descripteur : boite déroulante

La page Grille d'énoncés comprend une section Identification, page de contenu où l'on retrouve le mécanisme décrit au tableau précédent ainsi que les boutons usuels Enregistrer, Supprimer, Ajouter une page, Recommencer.

**Tableau synthèse (Identifier mes difficultés personnelles)**

**Consigne(s) :**  
 Le tableau synthèse suivant présente les énoncés sélectionnés accompagnés des outils d'aide qui leur sont associés. Chaque outil est identifié par un titre et par son format (textuel, vidéo, site Web, etc.).

Pour chaque énoncé que tu as choisi, nous t'invitons à sélectionner les outils d'aide qui correspondent réellement à tes besoins en cochant la case appropriée dans la colonne Choix. Ensuite, clique sur Enregistrer au bas de la page. Les outils d'aide que tu auras retenus se retrouveront automatiquement dans la section Mes outils d'aide et dans ton portfolio.

Pour consulter tes outils d'aide, tu peux cliquer sur Mes outils d'aide situé dans la liste des activités du sous-menu Ma première session d'études ou dans le menu Portfolio.

**Mon choix de programme ne correspond pas à mes intérêts personnels.**

Outils	Format(s)	Choix
? Cégeps, collèges, universités...quoi choisir !?		<input type="checkbox"/>
? Conseiller en ligne		<input checked="" type="checkbox"/>
? Les clés de la réussite		<input checked="" type="checkbox"/>
? Orientest		<input type="checkbox"/>
? Planificateur d'apprentissage pour les étudiants		<input type="checkbox"/>

**J'aimerais connaître davantage les possibilités d'emploi liées à mon programme d'études.**

Outils	Format(s)	Choix
? Conseiller en ligne		<input checked="" type="checkbox"/>
? Les clés de la réussite		<input checked="" type="checkbox"/>
? Orientest		<input type="checkbox"/>

**J'ai le sentiment de ne pas me sentir à ma place dans mon programme.**

Outils	Format(s)	Choix
? Cégeps, collèges, universités...quoi choisir !?		<input type="checkbox"/>
? Les clés de la réussite		<input checked="" type="checkbox"/>
? Planificateur d'apprentissage pour les étudiants		<input type="checkbox"/>

Figure4. Exemple de tableau synthèse

### Le test critérié

Prenant comme hypothèse que chaque test critérié correspond à une compétence générale souhaitée, qu'une série de questions correspond aux compétences spécifiques et que chaque question correspond à un élément de compétence, voici les éléments qui feront partie du canevas des tests diagnostiques.

Chaque test critérié comprend un certain nombre de pages :

- Page d'identification : le concepteur identifiera un certain nombre de renseignements (identification) tel que mentionné dans le tableau 44. Ces renseignements permettent de classer et de repérer les questionnaires dans le Répertoire.

Tableau 44. Identification du test critérié

Champs	Type de champ
Titre	Obligatoire
Auteur (s)	
Date	
Mots clés	

- Page d'introduction : le concepteur rédigera une courte introduction comprenant les éléments illustrés au tableau 3.

Tableau 45. Page introduction

Champs	Type d'objet	Type de champ
Titre	Boîte de rédaction	Obligatoire
Compétence générale	Boîte déroulante à deux niveaux : référentiel de compétences et compétences générales	Obligatoire
Objectifs généraux	Boîte de rédaction	Facultatif
Description	Boîte de rédaction	Facultatif
Consignes	Boîte de rédaction	Obligatoire

- Page Questions : le concepteur rédigera un nombre de questions en regard des éléments de compétences à évaluer. Ainsi, lorsque l'apprenant répond de façon incorrecte à une question, il verra apparaître les outils correspondant aux descripteurs identifiés par la question lorsqu'il générera le tableau synthèse du test.

Champs	Description
Question	(voir le point 2.3 sur les types de questions)
Réponse	(voir le point 2.3 sur les types de réponses)
Rétroaction	(voir le point 2.3 sur les types de rétroaction)
Associer un élément de compétence	Compétence générale : Compétence spécifique : Élément de compétence :

- Page résultats : le concepteur activera une page Résultats (voir le tableau 46) dans laquelle seront compilés automatiquement les outils d'aide en fonction des résultats du questionnaire de la personne apprenante.

Tableau 46. Page Résultats

**Tableau synthèse (Identifier mes difficultés personnelles)**  
**Consigne(s) :**  
 Le tableau synthèse suivant présente les énoncés sélectionnés accompagnés des outils d'aide qui leur sont associés. Chaque outil est identifié par un titre et par son format (textuel, vidéo, site Web, etc.).

Pour chaque énoncé que tu as choisi, nous t'invitons à sélectionner les outils d'aide qui correspondent réellement à tes besoins en cochant la case appropriée dans la colonne Choix. Ensuite, clique sur Enregistrer au bas de la page. Les outils d'aide que tu auras retenus se retrouveront automatiquement dans la section Mes outils d'aide et dans ton portfolio.

Pour consulter tes outils d'aide, tu peux cliquer sur Mes outils d'aide situé dans la liste des activités du sous-menu Ma première session d'études ou dans le menu Portfolio.

**Mon choix de programme ne correspond pas à mes intérêts personnels.**

Outils	Format(s)	Choix
? Cégeps, collèges, universités...quoi choisir !?		<input type="checkbox"/>
? Conseiller en ligne		<input checked="" type="checkbox"/>
? Les clés de la réussite		<input checked="" type="checkbox"/>
? Orientest		<input type="checkbox"/>
? Planificateur d'apprentissage pour les étudiants		<input type="checkbox"/>

**J'aimerais connaître davantage les possibilités d'emploi liées à mon programme d'études.**

Outils	Format(s)	Choix
? Conseiller en ligne		<input checked="" type="checkbox"/>
? Les clés de la réussite		<input checked="" type="checkbox"/>
? Orientest		<input type="checkbox"/>

**J'ai le sentiment de ne pas me sentir à ma place dans mon programme.**

Outils	Format(s)	Choix
? Cégeps, collèges, universités...quoi choisir !?		<input type="checkbox"/>
? Les clés de la réussite		<input checked="" type="checkbox"/>
? Planificateur d'apprentissage pour les étudiants		<input type="checkbox"/>

Figure 5. Exemple de tableau synthèse

**Questionnaire d'analyse de besoins**

- Page d'introduction : le concepteur rédigera une courte introduction comprenant les éléments illustrés au tableau 47.

Tableau 47. Identification des questionnaires

Champs	Type de champ
Titre	Obligatoire
Auteur (s)	
Date	
Mots clés	

Tableau 48. Page introduction

Champs	Type d'objet	Type de champ
Titre	Boîte de rédaction	Obligatoire
Compétence générale	Boîte déroulante à deux niveaux : référentiel de compétences et compétences générales	Obligatoire
Objectifs généraux	Boîte de rédaction	Facultatif
Description	Boîte de rédaction	Facultatif
Consignes	Boîte de rédaction	Obligatoire

- Page Compétences permet de lister plusieurs items du questionnaire d'analyse de besoins et de les associer à des descripteurs. Ainsi, lorsque l'apprenant identifie un besoin (TP et P), il verra apparaître les outils correspondant aux descripteurs identifiés par l'item lorsqu'il générera le tableau synthèse du questionnaire.

Chaque page Compétences devrait permettre de lister un maximum de **X** énoncés. Le tableau 43 propose le mécanisme de ce type de questionnaire.

Tableau 49. Exemple de questionnaire d'analyse de besoins

Énoncé de la compétence et éléments de compétence	Situation actuelle						Situation désirée					
	Aucune maîtrise	Très faible maîtrise	Faible maîtrise	Maîtrise moyenne	Maîtrise élevée	Maîtrise très élevée	Aucune maîtrise	Très faible maîtrise	Faible maîtrise	Maîtrise moyenne	Maîtrise élevée	Maîtrise très élevée
1. Traiter activement l'information pour construire du sens												
1.1 Adapter ses stratégies d'écoute – de lecture												
1.2 Comprendre le sens du message												
1.3 Dégager l'organisation du message												
1.4 Dégager l'orientation argumentative du message												
1.5 Apprécier les qualités du message												
1.6 Faire preuve de respect envers le locuteur												
1.7 Identifier ses forces et ses												

Énoncé de la compétence et éléments de compétence	Situation actuelle						Situation désirée					
	Aucune maîtrise	Très faible maîtrise	Faible maîtrise	Maîtrise moyenne	Maîtrise élevée	Maîtrise très élevée	Aucune maîtrise	Très faible maîtrise	Faible maîtrise	Maîtrise moyenne	Maîtrise élevée	Maîtrise très élevée
faiblesses dans l'intégration de la compétence												
2. Produire une communication orale ou écrite claire, organisé et efficace												
2.1 Circonscrire la tâche à exécuter												
2.2 Planifier la recherche d'information												
2.3 Organiser le contenu d'un message												
2.4 Assurer la crédibilité du message												
2.5 Exécuter la production d'un message												
2.6 Adapter sa stratégie de présentation												
2.7 Assurer l'efficacité de sa communication												
2.8 Coordonner les opérations nécessaires à l'exécution de la production orale ou écrite												
2.9 Faire preuve de rigueur et de précision												
2.10 Identifier ses forces et ses faiblesses dans l'intégration de la compétence												
3. Transmettre, reformuler, traduire, adapter... un message existant en tenant compte des exigences de la situation de communication												
3.1 Analyser les productions choisies												
3.2 Résumer les productions choisies												
3.3 Reformuler les éléments choisis issus de différentes communications (orales ou écrites)												
3.4 Intégrer dans la production d'un nouveau message												
3.5 Faire preuve d'éthique dans le traitement de l'information												



Énoncé de la compétence et éléments de compétence	Situation actuelle						Situation désirée					
	Aucune maîtrise	Très faible maîtrise	Faible maîtrise	Maîtrise moyenne	Maîtrise élevée	Maîtrise très élevée	Aucune maîtrise	Très faible maîtrise	Faible maîtrise	Maîtrise moyenne	Maîtrise élevée	Maîtrise très élevée
3.6 Utiliser de manière adéquate les médias, les modalités didactiques et les aides audio-visuelles												
3.7 Manifester un souci esthétique dans les productions												
3.8 Identifier ses forces et ses faiblesses dans l'intégration de la compétence												
4. Participer de manière efficace à une communication réciproque à l'oral ou à l'écrit.												
4.1 Identifier la situation de communication												
4.2 Adapter sa prise de parole à la situation de communication												
4.3 Adapter ses attitudes non verbales à la situation de communication												
4.4 Adapter ses stratégies spatiales à la situation de communication												
4.5 Apporter une contribution qui favorise la communication et assure la progression des échanges												
4.6 Faire preuve de respect dans les interactions												
4.7 Identifier ses forces et faiblesses dans l'intégration de la compétence												

- Page résultats compilés : affichage des outils d'aide en regard des besoins très prioritaires ou prioritaires. Les besoins non prioritaires ne sont pas affichés.

				Consignes	Exemple	Mettre en ordre
Ordre	Compétences	Niveau	Organisation			
1	Utiliser un outil d'audiographie ou de vidéoconférence Internet (organisation, préparation, tenue et suivi de la séance).	TP	<input type="button" value="Ajouter"/>			
2	Assurer la formation de la clientèle qui utilisera des outils de recherche d'emploi sur le Web.	P	1 <input type="checkbox"/>			
3	Maîtriser le fonctionnement des outils d'intervention de l'environnement SAMI-Intervenant pour un suivi de la clientèle.	TP	2 <input type="checkbox"/>			
4	Suivre la progression de chaque adulte à l'aide de sa feuille de route personnalisée.	TP	3 <input type="checkbox"/>			
5	Maîtriser le fonctionnement des activités proposées dans l'environnement SAMI-Participant (profil d'apprentissage, profil de compétences, analyse de besoins, etc.).	TP	4 <input type="checkbox"/>			
6	Utiliser des stratégies d'interaction en ligne tels que des études de cas, le projet de groupe, le débat, la discussion de groupe, le remue-méninges, l'entrevue avec des invités, le jeu de rôle et la simulation, etc.	P	5 <input type="checkbox"/>			
7	Effectuer une veille informatique en employabilité.	P	6 <input type="checkbox"/>			
8	Déterminer la validité des informations recueillies sur le Web en regard des objectifs de recherche.	P	7 <input type="checkbox"/>			
9	Utiliser et gérer un <i>Chat</i> .	P	8 <input type="checkbox"/>			
10	Utiliser des stratégies d'interaction en ligne tels que des groupes de discussion ( <i>focus group</i> ) soutenus par <i>Chat</i> ou forum sur les thématiques proposées dans SAMI-Participant.	P	9 <input type="checkbox"/>			
11	Utiliser les outils d'élaboration d'un projet de formation de l'environnement SAMI-Participant.	P	10 <input type="checkbox"/>			
12	Responsabiliser les participants-es par rapport à leur « démarche » dans SAMI-Participant.	P	11 <input type="checkbox"/>			
13	Mettre en place des conditions de coopération (travail en équipe ou travail de groupe) et des stratégies pour les amener à faire consensus.	P	12 <input type="checkbox"/>			
14	Utiliser les outils d'intervention et d'aide de l'environnement SAMI-Intervenant.	P	13 <input type="checkbox"/>			
15	Communiquer efficacement à l'écrit à l'aide des outils de communication.	MP	14 <input type="checkbox"/>			
16	Assurer la formation de la clientèle qui utilisera SAMI-Participant pour élaborer son projet de formation.	MP	15 <input type="checkbox"/>			

Figure 6. Exemple de résultats du questionnaire d'analyse de besoin

### 2.1.2 Types de questions offerts par les canevas de questionnaire

Seul le test critérié offre différents types de questions à formuler. Le concepteur doit choisir le nombre de questions qu'il veut créer par le questionnaire selon le tableau 49.

Tableau 50. Mise en forme du questionnaire

Nombre d'énoncés	Boîte de sélection
Liste de questions (affichage des questions)	Mise en ordre (Numérotation des questions)

Pour chaque questionnaire, nous offrons différents types de questions à formuler. Le concepteur sélectionnera, selon la compétence à évaluer, le type de questions dans une boîte déroulante :

- Vrai ou faux
- Oui et non
- Choix multiple à une seule bonne réponse
- Choix multiple à plusieurs bonnes réponses
- Tableau à compléter
- Phrase trouée
- Question d'association (appariement)
- Question avec réponse ouverte courte : textuelle ou mathématique
- Question avec réponse ouverte
- Question à séquence logique

***Question Vrai ou faux et Oui ou Non***

Définition : Question comprenant un énoncé pour lequel la réponse est vrai ou fausse / oui ou non.

*Tableau 51. Question Vrai ou faux et Oui ou Non*

<b>Items</b>	<b>Contenu</b>
*Énoncés	Boîte de rédaction
*Bonne réponse	Vrai ou faux Oui ou Non
Rétroaction	Boîte de rédaction
*Éléments de compétence	Boîte déroulante à trois niveaux : Compétence générale Compétences spécifiques Éléments de compétences
*Lien avec un outil d'aide	Boîte déroulante d'outils d'aide (plus d'un outil peut être sélectionné)
Identification des liens entre les outils sélectionnés	identique (même contenu mais média différent)  complémentaire : affichage automatique avec l'outil en complément
Ajouter une image	Parcourir
Ajouter un fichier audio	Parcourir
Ajouter un fichier vidéo	Parcourir

Il est à noter que certaines modifications sont susceptibles d'être apportées lors de la programmation des types de questions.

***Question Choix multiple (une seule réponse)***

Définition : Question composée d'un énoncé et d'une série de choix de réponse (entre 2 et 5 réponses). Ce type d'item comporte une seule bonne réponse.

*Tableau 52. Question Choix multiple (une seule bonne réponse)*

<b>Items</b>	<b>Contenu</b>
*Nombre de choix de réponses	Liste déroulante : 1 à 5
*Énoncé	Boîte de rédaction
Ajouter une image	Parcourir
Ajouter un fichier audio	Parcourir
Ajouter un fichier vidéo	Parcourir

Items	Contenu
*Réponses possibles	Boîte de rédaction selon le nombre choisi
*Bonne réponse	Liste déroulante
Rétroaction	Boîte de rédaction
*Éléments de compétence	Boîte déroulante à trois niveaux : Compétence générale Compétences spécifiques Éléments de compétences
*Lien avec un outil d'aide	Boîte déroulante d'outils d'aide (plus d'un outil peut être sélectionné)
Identification des liens entre les outils sélectionnés	identique (même contenu mais média différent)  complémentaire : affichage automatique avec l'outil en complément

**Question Choix multiple (plus d'une réponse)**

Définition : Question comprenant un énoncé accompagné d'une liste de choix de réponses possibles. Plusieurs bonnes réponses sont possibles.

Tableau 53. Question Choix multiple (plus d'une bonne réponse)

Items	Contenu
*Nombre de choix de réponses	Liste déroulante : 1 à 10
*Énoncés	Boîte de rédaction
Ajouter une image	Parcourir
Ajouter un fichier audio	Parcourir
Ajouter un fichier vidéo	Parcourir
*Réponses possibles	Boîte de rédaction selon le nombre choisi
*Bonne réponse	Liste déroulante avec choix de plus d'une réponse
Rétroaction	Boîte de rédaction
*Éléments de compétence	Boîte déroulante à trois niveaux : Compétence générale Compétences spécifiques Éléments de compétences
*Lien avec un outil d'aide	Boîte déroulante d'outils d'aide (plus d'un outil peut être sélectionné)
Identification des liens entre les outils sélectionnés	identique (même contenu mais média différent)

Items	Contenu
	complémentaire : affichage automatique avec l'outil en complément

**Question Tableau à compléter**

Définition : Question qui permet à l'apprenant de sélectionner les réponses et de les classer dans un tableau comprenant plusieurs cases.

Tableau 54. Tableau à compléter

Items	Contenu
*Nombre de cases	Liste déroulante 2 à 5
*Énoncés	Boîte de rédaction
*Réponses possibles	Boîte de rédaction selon le nombre choisi
*Bonne réponse	Selon le nombre case...
Rétroaction	Boîte de rédaction
*Éléments de compétence	Boîte déroulante à trois niveaux : Compétence générale Compétences spécifiques Éléments de compétences
*Lien avec un outil d'aide	Boîte déroulante d'outils d'aide (plus d'un outil peut être sélectionné)
Identification des liens entre les outils sélectionnés	identique (même contenu mais média différent)  complémentaire : affichage automatique avec l'outil en complément
Ajouter une image	Parcourir
Ajouter un fichier audio	Parcourir
Ajouter un fichier vidéo	Parcourir

**Question Phrase trouée**

Définition : Phrase comprenant un ou des segments vides. Chaque segment comporte une seule réponse possible. Une liste de possibilité de réponses est proposée. Les réponses doivent être glissées dans les segments vides.

Tableau 55. Phrase trouée

Items	Contenu
*Nombre de segments	Liste déroulante 1 à 5
*Énoncé	Boîte de rédaction

Items	Contenu
Ajouter une image	Parcourir
Ajouter un fichier audio	Parcourir
Ajouter un fichier vidéo	Parcourir
*Réponses possibles	Boîte de rédaction selon le nombre choisi
*Bonne réponse	Sélectionner le segment
Rétroaction	Boîte de rédaction
*Éléments de compétence	Boîte déroulante à trois niveaux : Compétence générale Compétences spécifiques Éléments de compétences
*Lien avec un outil d'aide	Boîte déroulante d'outils d'aide (plus d'un outil peut être sélectionné)
Identification des liens entre les outils sélectionnés	identique (même contenu mais média différent)  complémentaire : affichage automatique avec l'outil en complément

**Question d'association (appariement)**

Les questions d'association, autrement appelées questions d'appariement, requièrent que l'apprenant associe des réponses à des prémisses (donc, qu'il forme des couples prémisses-réponse). Nous proposons qu'il y ait un nombre de couples prémisses-réponse variant entre 2 et 6. Afin de sauver de l'espace de présentation, nous présentons ici le tableau avec deux couples prémisses-réponse.

Tableau 56.. Question d'association

Item	Contenu	
*Nombre de couples	Liste déroulante de 2 à 6	
*Énoncé	Texte (Max 20 lignes) Boîte de rédaction	
Ajouter une image	Parcourir	
Ajouter un fichier audio	Parcourir	
Ajouter un fichier vidéo	Parcourir	
*Prémisse 1	Format de la prémisse	
	Texte (max 20 lignes) : Boîte de rédaction	Image (Parcourir) Son (Parcourir)
*Réponse 1	Format de la réponse	
	Texte (max 20 lignes) :	Image (Parcourir)

	Boîte de rédaction	Son (Parcourir)
*Prémisse 2	Format de la prémisse	
	Boîte de rédaction Texte (Max 20 lignes)	Image (Parcourir) Son (Parcourir)
*Réponse 2	Format de la réponse	
	Texte (max 20 lignes) : Boîte de rédaction	Image (Parcourir) Son (Parcourir)
Rétroaction	Boite de rédaction	
*Éléments de compétence	Boîte déroulante à trois niveaux : Compétence générale Compétences spécifiques Éléments de compétences	
*Lien avec un outil d'aide	Boîte déroulante d'outils d'aide (plus d'un outil peut être sélectionné)	
Identification des liens entre les outils sélectionnés	identique (même contenu mais média différent)  complémentaire : affichage automatique avec l'outil en complément	

**Question avec réponse ouverte courte textuelle ou mathématique**

La question ouverte à réponse brève est une question où la réponse est un mot, un chiffre, un symbole. La question est considérée ouverte (Laveault et Grégoire, 1997) du fait qu'aucune réponse n'est suggérée (voir exemples plus loin).

Dans une question reliée à la langue, les variantes acceptées sont parfois des synonymes, des mots qui ont plus d'une orthographe acceptable, etc.

Tableau 57. Question à réponse courte textuelle ou mathématique

Item	Contenu
*Énoncé	Textuelle (Max 20 lignes) Boîte de rédaction
Ajouter une image	Parcourir
Ajouter un fichier audio	Parcourir
Ajouter un fichier vidéo	Parcourir
Bonne réponse (exacte)	Textuelle (Max 20 lignes) Boîte de rédaction
Rétroaction	Boite de rédaction
*Éléments de compétence	Boîte déroulante à trois niveaux : Compétence générale Compétences spécifiques Éléments de compétences
*Lien avec un outil d'aide	Boîte déroulante d'outils d'aide (plus d'un outil peut être sélectionné)

Identification des liens entre les outils sélectionnés	identique (même contenu mais média différent)  complémentaire : affichage automatique avec l'outil en complément
--	--

*Question avec réponse ouverte*

Tableau 58. Question ouverte

Item	Contenu
*Énoncé	Textuelle (Max 20 lignes) Boîte de rédaction
Ajouter une image	Parcourir
Ajouter un fichier audio	Parcourir
Ajouter un fichier vidéo	Parcourir
Bonne réponse (exacte)	Textuelle (Max 20 lignes) Boîte de rédaction
Rétroaction	Boîte de rédaction
*Éléments de compétence	Boîte déroulante à trois niveaux : Compétence générale Compétences spécifiques Éléments de compétences
*Lien avec un outil d'aide	Boîte déroulante d'outils d'aide (plus d'un outil peut être sélectionné)
Identification des liens entre les outils sélectionnés	identique (même contenu mais média différent)  complémentaire : affichage automatique avec l'outil en complément

*Question à séquence logique*

Les questions à séquence logique sont la contrepartie mathématique des questions de phrases trouées. Pour créer une question, les enseignants déterminent des éléments qui, lorsque liés d'une certaine manière, donnent le résultat attendu par l'enseignant. Les personnes apprenantes devront trouver quelles opérations (+, -, etc.) sont nécessaires pour obtenir le résultat prédéterminé.

Tableau 59. Question à séquence logique

Item	Contenu
* Énoncé	Texte (Max 20 lignes) Boîte de rédaction
Ajouter une image	Parcourir
Ajouter un fichier audio	Parcourir
Ajouter un fichier vidéo	Parcourir



Nombre d'éléments à relier		Menu déroulant 2 3 4			
Élément 1 Boîte de rédaction	Menu déroulant + - X ÷	Élément 2 Boîte de rédaction	Menu déroulant + - X ÷	Élément 3 Boîte de rédaction	Résultat Boîte de rédaction
Rétroaction		Boîte de rédaction			
*Éléments de compétence		Boîte déroulante à trois niveaux : Compétence générale Compétences spécifiques Éléments de compétences			
*Lien avec un outil d'aide		Boîte déroulante d'outils d'aide (plus d'un outil peut être sélectionné)			
Identification des liens entre les outils sélectionnés		identique (même contenu mais média différent)  complémentaire : affichage automatique avec l'outil en complément			

### 1.1.3 Les canevas d'outils d'aide à la réussite

Les outils d'aide à la réussite peuvent prendre la forme d'exposé écrit et d'exposé multimédia. Tous les outils d'aide conçus à partir de l'environnement de conception ont sensiblement la même structure, c'est-à-dire qu'ils sont constitués d'une fiche d'identification (tableau 60), d'une page d'introduction (tableau 61), de pages de contenu pouvant prendre la forme de pages textuelles (tableau 62), textuelles et illustrées (tableau 63), textuelles et sonores (tableau 69) et textuelles et vidéo (tableau 70) ainsi que d'une page de conclusion (tableau 64).

#### *Exposé écrit*

L'exposé écrit est composé essentiellement de contenus textuels et peut comprendre des illustrations, des tableaux, des diagrammes ou des schémas. Les tableaux 60 à 64 présentent le contenu de chaque type de pages pouvant être utilisées pour concevoir un exposé écrit.

Tableau 60. Identification des outils

Champs	Type de champ
Titre	Obligatoire
Auteur (s)	
Date	
Mots clés	

Tableau 61. Page introduction

Champs	Type d'objet	Type de champ
Titre	Boîte de rédaction	Obligatoire
Compétence générale	Boîte déroulante à deux niveaux : référentiel de compétences et compétences générales	Obligatoire
Objectifs généraux	Boîte de rédaction	Facultatif
Description	Boîte de rédaction	Obligatoire
Ajouter une image	Parcourir	Facultatif

Tableau 62. Page Textuelle

<b>Titre *</b>	Boite de rédaction
<b>Contenu *</b>	Éditeur de contenu

Tableau 63. Page Textuelle et illustrée

<b>Titre *</b>	Boite de rédaction
<b>Contenu *</b>	Éditeur de contenu avec possibilité de télécharger une image

Tableau 64. Page Conclusion

Champs	Type d'objet	Type de champ
Titre	Boîte de rédaction	Obligatoire
Résumé du contenu	Boîte de rédaction	Obligatoire
Éléments de réflexion	Boîte de rédaction	Facultatif
Lien avec un autre objet	Sélectionner la catégorie d'objet et l'objet	Facultatif
Ajouter une image	Parcourir	Facultatif

**Exposé multimédia**

L'exposé multimédia possède la même structure que l'exposé écrit (identification, introduction, pages de contenu et conclusion) et il permet en plus d'introduire des pages de contenu dans lesquelles le concepteur peut intégrer des fichiers audio et audiovisuels (tableaux 65 à 71).

*Tableau 65. Identification de l'outil*

<b>Champs</b>	<b>Type de champ</b>
Titre	Obligatoire
Auteur (s)	
Date	
Mots clés	

*Tableau 66. Page introduction*

<b>Champs</b>	<b>Type d'objet</b>	<b>Type de champ</b>
Titre	Boîte de rédaction	Obligatoire
Compétence générale	Boîte déroulante à deux niveaux : référentiel de compétences et compétences générales	Obligatoire
Objectifs généraux	Boîte de rédaction	Facultatif
Description	Boîte de rédaction	Obligatoire
Ajouter une image	Parcourir	Facultatif

*Tableau 67. Page Textuelle*

<b>Titre *</b>	Boite de rédaction
<b>Contenu *</b>	Éditeur de contenu

*Tableau 68. Page Textuelle et illustrée*

<b>Titre *</b>	Boite de rédaction
<b>Contenu *</b>	Éditeur de contenu avec possibilité de télécharger une image

*Tableau 69. Page Textuelle et sonore*

<b>Titre *</b>	Boite de rédaction
<b>Fichier audio</b>	Parcourir
<b>Contenu *</b>	Éditeur de contenu avec possibilité de télécharger une image

*Tableau 70. Page Textuelle et vidéo*

<b>Titre *</b>	Boite de rédaction
<b>Fichier vidéo</b>	Parcourir
<b>Contenu *</b>	Éditeur de contenu avec possibilité de télécharger une image

Tableau 71. Page Conclusion

Champs	Type d'objet	Type de champ
Titre	Boîte de rédaction	Obligatoire
Résumé du contenu	Boîte de rédaction	Obligatoire
Éléments de réflexion	Boîte de rédaction	Facultatif
Lien avec un autre objet	Sélectionner la catégorie d'objet Sélectionner l'objet	Facultatif
Ajouter une image	Parcourir	Facultatif

## 2.2. Les outils de conception du système d'aide à la réussite

L'environnement de conception permettra de concevoir et d'organiser le contenu de l'environnement d'aide à la réussite (étudiant) selon les besoins de l'établissement d'enseignement. Certains contenus sont prédéterminés, mais modifiables comme le démontre le tableau 72.

Tableau 72. Les outils de conception de l'environnement de persévérance aux études

Niveau 1	Niveau 2	Niveau 3
<b>Mes outils d'apprentissage</b>	Curriculum Vitae	<ul style="list-style-type: none"> <li>- M'initier à la démarche proposée</li> <li>- Réviser ma fiche d'identification</li> <li>- Identifier mes études</li> <li>- Identifier mes compétences en TIC</li> <li>- Identifier mes expériences professionnelles</li> <li>- Identifier mes compétences professionnelles</li> <li>- Inventorier mes publications</li> <li>- Inventorier mes communications</li> <li>- Inventorier mes recherches et subventions</li> <li>- Décrire d'autres champs d'expertise</li> <li>- Construire mon portfolio</li> <li>- Organiser la présentation de mon CV</li> <li>- Visualiser/modifier mon CV</li> <li>- Imprimer mon CV</li> </ul>
	Préparation aux études	<ul style="list-style-type: none"> <li>- M'initier à la démarche proposée</li> <li>- Être admis dans un établissement</li> <li>- Faire un choix de cours dans un programme</li> <li>- Me financer à l'aide de bourses et de prêts</li> <li>- Connaître les services offerts par l'établissement</li> <li>- Faire reconnaître mes acquis</li> <li>- M'inscrire à la première session</li> <li>- Aménager mon environnement de travail</li> <li>- Organiser le plan de travail de ma session</li> <li>- Visualiser/Modifier ma préparation</li> </ul>
	Suivi des études	<ul style="list-style-type: none"> <li>- M'initier à la démarche proposée</li> <li>- Organiser le plan de travail de ma session</li> <li>- Ajuster mon choix de cours pour ma session</li> <li>- Revoir mon plan de travail pour chaque session</li> <li>- Autoévaluer mes acquis en termes de compétences</li> <li>- Visualiser/Modifier ma préparation et mon suivi</li> </ul>

Niveau 1	Niveau 2	Niveau 3
	Profil d'apprentissage	<ul style="list-style-type: none"> <li>- M'initier</li> <li>- Savoir</li> <li>- Identifier</li> <li>- Connaître</li> <li>- Constater</li> <li>- Déterminer</li> <li>- Gérer</li> <li>- Découvrir</li> <li>- Visualiser/Modifier</li> </ul>
	Grille d'énoncés	Outil de conception de la grille d'énoncés
	Test critérié	Outil de conception du test
	Questionnaire d'analyse de besoins	Outil de conception du questionnaire

### 2.2.1 Organisateur de contenu

L'organisateur de contenu permet de d'associer et de modifier des objets dans les divers éléments des menus, sous-menus et sous-sous menus de la barre de navigation de l'environnement de persévérance aux études. Il est également possible d'ajouter ou de supprimer des éléments du menu et des sous-menus selon les besoins de l'établissement ou encore de modifier l'ordre des éléments à l'aide de la fonction Changer l'ordre des éléments. Le tableau suivant présente le contenu des niveaux 1, 2 et 3 de la barre de navigation de l'environnement de persévérance aux études.

Tableau 73. Contenu de l'organisateur de l'environnement d'aide à la réussite

Niveau 1	Niveau 2	Niveau 3 (sous-menu)	Niveau 4 (Table des matières)	Commentaires
Accueil				
Persévérer aux études	Avant mon admission	Rédiger mon CV	<ul style="list-style-type: none"> <li>- M'initier à la démarche proposée</li> <li>- Réviser ma fiche d'identification</li> <li>- Identifier mes études</li> <li>- Identifier mes compétences en TIC</li> <li>- Identifier mes expériences professionnelles</li> <li>- Identifier mes compétences professionnelles</li> <li>- Inventorier mes publications</li> <li>- Inventorier mes communications</li> <li>- Inventorier mes recherches et subventions</li> <li>- Décrire d'autres champs d'expertise</li> <li>- Construire mon portfolio</li> <li>- Organiser la présentation de mon CV</li> <li>- Visualiser/modifier mon CV</li> <li>- Imprimer mon CV</li> </ul>	

Niveau 1	Niveau 2	Niveau 3 (sous-menu)	Niveau 4 (Table des matières)	Commentaires
		Choisir mon programme d'études	Lien vers Ciblétudes	
	Avant ma 1 <sup>ère</sup> session d'études	Me connaître en tant qu'apprenant	<ul style="list-style-type: none"> <li>- M'initier</li> <li>- Savoir</li> <li>- Identifier</li> <li>- Connaître</li> <li>- Constater</li> <li>- Déterminer</li> <li>- Gérer</li> <li>- Découvrir</li> <li>- Visualiser/Modifier</li> </ul>	
		Me préparer à ma première session d'études		
	Ma première session d'études	Identifier mes difficultés personnelles	Mon choix de carrière	Pour chaque section du niveau 3 complétée, une feuille de route partielle est générée. L'ensemble du contenu de chaque feuille de route partielle est transposé dans la feuille de route globale
			Mon niveau de stress	
			Ma situation financière	
			Le soutien de mes proches	
			La gestion de mon temps	
			Mes préoccupations personnelles	
		Mettre à jour mes compétences préalables	Mes compétences préalables	
			Mes connaissances préalables	
		M'intégrer dans mes études	Mon institution	
			Mon programme d'études	
		Mon intégration aux études universitaires		
	M'améliorer à l'oral et l'écrit	Français- lecture		
		Français – écriture		
		Anglais – lecture et écriture		
	Développer mes stratégies d'études	Stratégies d'apprentissage		
		Stratégies d'autorégulation		
	Rechercher un outil			
		Faire le suivi de ma session		
	Ma deuxième session d'études	Assurer le suivi de mes études		Phase 2
	Ma troisième session d'études			Phase 2
Portfolio	Mon CV			Page Visualiser

Niveau 1	Niveau 2	Niveau 3 (sous-menu)	Niveau 4 (Table des matières)	Commentaires
				du CV
	Mon profil d'apprentissage			Page Visualiser du Profil d'apprentissage
	Me préparer à ma première session d'études			Page Visualiser de Me préparer à ma première session
	Mes outils d'aide à la persévérance			Liste d'outils d'aide
Outils de communication	Clavardage			
	Audio/Vidéoconférence			
	Forum			
Outils de travail	Bloc-notes			
	Plan du site			
	Bottin			

### 2.2.2 Référentiel de compétences

Cet item exige une réflexion avant de confirmer sa position dans l'environnement

### 2.3 Les outils d'entreposage

Le répertoire contient à la fois des objets d'apprentissage et des outils d'aide. Ceux-ci sont identifiés dans le répertoire soit comme objet ou comme outils afin de faciliter la recherche lorsque l'apprenant cherche un outil ou un objet uniquement. Toutefois il y a possibilité de chercher à la fois des objets et des outils.

#### 2.3.1 Le répertoire virtuel d'outils d'aide à la persévérance

**ATTENTION, LE RÉPERTOIRE DEVRA ÊTRE UNIFORMISÉ AVEC CELUI DU CAMPUS VIRTUEL, NÉCESSITE DES MODIFICATIONS MINEURES.**

Le répertoire virtuel d'outils d'aide à la persévérance contient cinq types de descripteurs, soit les descripteurs généraux, techniques, pédagogiques, de domaines, les droits d'utilisation, les relations et les domaines. Ces descripteurs permettent de consigner des informations précises relatives à chaque outil. Les tableaux 74, 65, 66, 67, 68 et 79 présentent le contenu de chaque catégorie de descripteurs.

Tableau 74. Les descripteurs généraux du répertoire d'outils d'aide

Descripteurs généraux
Titre de l'objet : (complété automatiquement)
Date (de création) : (complété automatiquement)
Date (de modification) : (complété automatiquement)
Description : (résumé de 4 lignes)
Consignes: (4 lignes)
Mots clés (complété automatiquement)

Ajouté par : (complété automatiquement)
Auteurs/collaborateurs : (nom, titre)
Établissement d'attache : (boîte de rédaction ou déroulante)

Tableau 75. Les descripteurs techniques

<b>Descripteurs techniques</b>		
<b>Site Web</b>	URL	
<b>Fichier</b>	Outil Parcourir pour insérer un fichier	
<b>Version</b>	Indiquer s'il y a lieu la version de l'outil	
<b>Format technique</b>	Application	Animation Flash Animation Shockwave Classeur Microsoft Excel Document Microsoft Word Document Microsoft Works Document PDF Fichier exécutable Fichier XML Présentation Microsoft PowerPoint Site Web
	Image	Image BMP Image GIF Image JPEG Image PCX Image PICT Image PNG Image TIFF
	Vidéo	Fichier Apple Quicktime Fichier RealVideo Fichier vidéo AVI Fichier vidéo MPEG Fichier vidéo WMV
	Audio	Fichier audio AIFF Fichier audio MIDI Fichier audio MPEG Fichier audio WAV Fichier audio WMA Fichier RealAudio
	Texte	Contenu HTML Texte enrichi Texte seulement



Tableau 76. Les descripteurs pédagogiques

Descripteurs pédagogiques		
Niveau d'apprentissage	Secondaire	Diplôme d'études secondaires (DES)
		Diplôme d'études professionnelles (DEP)
	Collégial	Attestation d'études collégiales (AEC)
		Formation technique (DEC)
		Formation pré-universitaire (DEC)
	Universitaire	Baccalauréat / 1er cycle universitaire
		Certificat de 1er cycle/ Mineure
		Certificat de 2e cycle
		Diplôme de 2e cycle
	Formation	Diplôme de 3e cycle
		Éducation de base
		Éducation des adultes
		Formation continue
Forme d'aide	Formation sur mesure	
	Atelier	
	Autre	
	Autoévaluation	
	Conférence	
	Cours de mise à niveau	
	Exercice	
	Examen	
	Mentorat	
	Objet d'apprentissage	
	Parrainage, jumelage	
	Réseau de soutien	
	Outil de calcul	
	Questionnaire	
	Test de dépistage	
Tutorat		
Texte		
Public cible	Étudiantes - Étudiants	
	Enseignantes - Enseignants	
	Professeures - Professeurs	
	Autres : boîte de rédaction	

Tableau 77. Les descripteurs des droits d'utilisation

Descripteurs Droits		
Droit d'utilisation	Gratuité	Oui Non
	Restrictions de droits d'auteur (oui/non)	Oui Non
	Description des droits ou licence d'utilisation	Boîte de rédaction
	No de dégageement de droit d'auteur	Boîte de rédaction

Tableau 78. Les relations

Descripteurs Relations		
Relation	Type de relation	Fait partie de Contient des éléments de Est une version de Est adapté de Est un format de Est basé sur Est la base de Référence Est référencé par
	Objet en relation	

Tableau 79. Les domaines, catégories et descripteurs

Domaine	Catégories	Descripteurs
Aides reliées à l'apprentissage de la lecture et d'écriture	Aides aux difficultés liées au français oral	Adaptation au contexte de communication
		Structuration de la pensée/du discours
		Choix des mots (lexique)
		Écoute active
		Lexique
		Prise de parole
		Prononciation/articulation/intonation
		Stratégies métalinguistiques et métacognitives
		Traitement de l'information
		Communication non verbale
	Aides aux difficultés liées au français écrit	Adaptation au contexte de communication
		Grammaire (conjugaisons, accords, ponctuation)
		Lexique
		Orthographe
		Utilisation d'outils de référence (dictionnaire, grammaire)
		Stratégies de lecture et d'écriture
		Stratégies métalinguistiques et métacognitives
		Stylistique
		Syntaxe/structure de texte (transition, argumentation)

Domaine	Catégories	Descripteurs
		Traitement de l'information
		Préparation aux épreuves ministérielles
		Français phonétique
		Dissertation explicative, critique
		Grille de correction
		Autocorrection
	Aides aux difficultés liées à l'anglais oral	Adaptation au contexte de communication
		Lexique
		Écoute active
		Glossaire (Expressions idiomatiques)
		Lexique
		Prise de parole
		Prononciation/articulation/intonation
		Stratégies métalinguistiques et métacognitives
	Structuration de la pensée/du discours	
	Traitement de l'information	
	Aides aux difficultés liées de l'anglais à l'écrit	Adaptation au contexte de communication
		Grammaire (conjugaisons, accords, ponctuation),
		Lexique
		Orthographe
		Utilisation d'outils de référence (dictionnaire, grammaire)
Stratégies de lecture et d'écriture		
Stratégies métalinguistiques et métacognitives		
Stylistique		
Syntaxe/structure de texte (transition, argumentation)		
Traitement de l'information		
Aides reliées à l'apprentissage des TIC	Excel	Fonctions de base
		Fonctions avancées
		Autres (boîte de rédaction)
	Power point	Fonctions de base
		Fonctions avancées
		Autres (boîte de rédaction)
	Word	Fonctions de base
		Fonctions avancées
		Autres (boîte de rédaction)
	Internet	Utilisation d'un navigateur Internet

Domaine	Catégories	Descripteurs
		Recherche simple
		Recherche avancée
		Courriel
		Vidéoconférence Web
		Audioconférence Web
		Forum
		Autres (boîte de rédaction)
<b>Aides reliées à l'apprentissage de la discipline</b>	Aides aux difficultés liées au mathématique	Algèbre
		Mesure et géométrie
		Nombres et opérations
		Résolution de problèmes
		Glossaire
		Révision des notions du secondaire
	Aides aux difficultés liées à une discipline autre	Vocabulaire relié à la discipline ciblée (les descripteurs de deuxième niveau se développent en fonction de la discipline)
		Glossaire
		(champ de rédaction)
		(champ de rédaction)
	Autres (champ de rédaction)	
	(champ de rédaction)	
<b>Aide à l'identification des acquis scolaires et expérientiels</b>	Référentiels de compétences génériques	
	Référentiels de compétences professionnelles	
	Curriculum Vitae	Outil pour décrire les expériences de travail
		Lettre de présentation
		Lettre de motivation
		L'entrevue d'emploi, de stage
	Portfolio	Attestation d'études
		Corpus de connaissances (domaine de savoirs liés à un programme)
		Diplômes
		Relevés de notes
	Reconnaissance des acquis scolaires	
	Processus	
	Reconnaissance des acquis expérientiels	
	Processus	

Domaine	Catégories	Descripteurs
Aides reliées aux méthodes d'apprentissage	Méthodologie des travaux	Présentation des travaux de recherche
		Citation
		Table des matières
		Annexes
		Présentation orale
		Recherche d'informations
		Utilisation d'outils de référence
		Maîtrise de la langue (ou du langage) de son domaine de formation
		Prise de notes
		Traitement de l'information
		Stratégies métacognitives
		Référence
		* Aides reliées aux stratégies d'apprentissage
Retranscription de notes		
Répétition à haute voix		
Révision		
Utilisation d'acronymes ou de formules		
Organisation	Carte sémantique	
	Classification par catégories	
	Identification des idées principales	
	Prise de notes	
	Regroupement des informations	
	Repérage des informations (dans une table des matières)	
	Utilisation d'un plan	
	Survol d'un texte	
Élaboration	Création d'analogies	
	Comparaison de l'information	
	Compréhension de l'information	
	Contextualisation de l'information	
	Choix d'exemples et de contre-exemples	
	Identification des possibilités	
	Reformulation	
	Référence aux connaissances antérieures	
	Questionnement	

## Rapport de modélisation

Domaine	Catégories	Descripteurs
		Sélection des informations importantes
		Synthèse
		Visualisation de l'information
<b>*Aides reliées aux stratégies d'autorégulation</b>	Planification	Identification des buts personnels
		Planification des tâches
		Planification du temps
		Planification des ressources
		Prévision de ses actions
		Préparation aux examens
		Sélection des stratégies appropriées
	Monitoring	Estimation des chances de réussite
		Estimation de ce qui reste à apprendre
		Évaluation de l'avancement des travaux
		Évaluation de ses actions en cours d'activité
	Autoévaluation (à la fin de la tâche)	Évaluation de ses apprentissages
		Évaluation de l'atteinte des objectifs
		Modification de ses actions
	Gestion	Association avec des pairs
		Choix de l'endroit de travail
		Choix du moment de travail
		Identification des éléments de distraction
		Rencontre avec les personnes ressources
		Prévision du temps de travail
	Motivation	Autorenforcement
		Croyance en ses capacités
		Reconnaissance des réussites personnelles
<b>Aides liées aux difficultés personnelles</b>	Soutien psychologique aux problèmes personnels	Groupe de soutien
		Psychologie
		Service(s) social (aux)
		Thérapie
		Orientation
		autre : Boîte de rédaction
		Consommation drogue
		Consommation alcool
Consommation médicament		

Domaine	Catégories	Descripteurs
		Soutien des amis et de la famille
		Estime de soi
		Déprime et dépression
	Vie quotidienne	Alimentation
		Logement
		Sommeil
	Aides reliées aux difficultés de gérer son temps (études – travail - famille)	Gestion du temps
		Planification du temps
		Conciliation travail-études-famille
		autre : Boîte de rédaction
	Aides au stress aux études	Indicateurs du stress
		Stratégies de gestion du stress
		Autres: boite de rédaction
		stress situationnel
		test autoadministré
	Aides à la planification et à la gestion financières	Bourses
		Budget
		Matériel usagé
		Outil de calcul
		Planification financière
Prêt		
Aides liées à la connaissance institutionnelle et à l'intégration académique et sociale	Aides institutionnelles	Activité d'accueil
		Activité parascolaire
		Centre d'aide à la réussite
		Connaissance du programme d'étude
		Conseil en orientation
		Mentorat (professeur, auxiliaire d'enseignement qui supporte l'apprenant)
		Parrainage (entre pairs : étudiant de 3e année encadre 1e année)
		Réseau de soutien
		Services aux étudiants
		Guide
		Capacité d'adaptation à une nouvelle situation
		Intégration académique

Domaine	Catégories	Descripteurs
		Intégration sociale (dans l'établissement d'études)
<b>Aides liées à l'état et aux situations psychologiques</b>	Aides aux difficultés liées au langage universitaire	Glossaire
		Langage universitaire
		Langage épistémologique
		Admission à l'université
		Retour aux études
		Études de 2e et 3e cycle

### ***2.3.2 Les archives des dossiers des personnes apprenantes***

Les archives permettent d'entreposer le portfolio de chaque personne apprenante en format pdf si cette personne n'a pas navigué dans l'environnement après un laps de temps déterminé, par exemple, une année.

Lors de l'archivage, un courriel sera envoyé automatiquement à la personne apprenante pour lui signifier que son portfolio sera archivé en format pdf dans les trente jours suivant la réception du courriel.

### **2.4 Les outils de communication**

Différents outils seront mis à la disposition des concepteurs et des personnes apprenantes : conférence assistée par ordinateur (forum de discussion), clavardage, audio/vidéoconférence.

### **2.5 Un accès direct à l'environnement d'apprentissage**

Le système intègre dans l'environnement de conception un lien direct avec l'environnement d'apprentissage afin que le concepteur puisse visualiser ce que la personne apprenante a dans son environnement.